

Contribution à l'étude des Coleoptera Brachelytra Staphylinidae¹ du massif de l'Andringitra (Madagascar Centre)

par † Jean JARRIGE *

Résumé. — Ce travail traite des Coléoptères Brachélytres appartenant à la famille des Staphylinidae et récoltés au cours de la première campagne de la RCP 225 du Centre national de la Recherche scientifique qui a porté sur l'étude du massif de l'Andringitra (Madagascar Centre).

Parmi les 66 espèces recensées, il donne la description de deux genres nouveaux (*Paulianidia* et *Descarpentriesiellus*) ainsi que de 57 espèces nouvelles.

Abstract. — This article deals with Coleoptera Brachelytra belonging to the family Staphylinidae collected during the first field work campaign of the RCP 225 of the French National Research Center in the Andringitra range (Madagascar Center).

Among the 66 species recorded, two new genera (*Paulianidia* and *Descarpentriesiellus*) and 57 new species are described.

Mon collègue et ami, J. JARRIGE, avait entrepris l'étude de l'ensemble des Coléoptères Staphylinides récoltés à Madagascar au cours de la mission du CNRS dans le massif de l'Andringitra en 1970-1971. Malheureusement, son décès est venu interrompre cette œuvre.

J. JARRIGE avait été amené à étudier tout d'abord les Staphylinidae, s. str., je me suis donc efforcé de regrouper et d'assembler les documents qu'il avait réunis pour que le travail déjà effectué ne soit pas perdu et puisse être publié.

Je dois remercier sa famille qui a bien voulu me communiquer les notes et les dessins qu'il avait réalisés et M. H. COIFFAIT qui, avec son amabilité coutumière, m'a fait bénéficier de sa connaissance magistrale des Staphylinins pour me permettre de résoudre certains problèmes qui se sont présentés au cours de la rédaction du manuscrit. Enfin, je remercie également M. le Pr. C. DELAMARE DEBOUTTEVILLE et M^{me} C. MUÑOZ-CUEVAS grâce auxquels les dessins d'ensemble illustrant ce travail ont pu être réalisés.

A. DESCARPENTRIES.

Les espèces faisant l'objet de cette note ont été récoltées au cours de la première campagne de la Recherche Coopérative sur Programme n^o 225 du Centre national de la Recherche scientifique, consacrée à l'étude du massif de l'Andringitra et qui s'est déroulée d'octobre 1970 à janvier 1971.

* Laboratoire d'Écologie générale du Muséum national d'Histoire naturelle, 4, avenue du Petit Château, 91800 Brunoy et Laboratoire d'Entomologie générale et appliquée du Muséum national d'Histoire naturelle, 45, rue Buffon, 75005 Paris.

1. sensu Jeannel et Jarrige (1949).

De nombreuses données concernant la géographie du massif, sa climatologie et ses types de végétation ont été publiées précédemment¹.

Nous avons joint aux importantes collections entomologiques réunies par les membres de la mission du CNRS celles effectuées précédemment par MM. le Pr. J. MILLOT, le Recteur R. PAULLIAN, P. GRIVEAUD, A. ROBINSON et P. SOGA.

Les holotypes et les paratypes des nouvelles espèces sont conservés dans les collections du Muséum national d'Histoire naturelle, à Paris.

Sous-famille PAEDERINAE

Genre PINOGALUS Fagel

Pinogalus cordicollis n. sp.

Brachyptère, brun-rouge, les tergites vaguement rembrunis à la base et sur les côtés ; antennes testaeé sale, les articles intermédiaires enfumés au sommet ; pattes roux-testaeé.

Tête transverse (25×36), sa plus grande largeur au niveau du bord externe des yeux, ceux-ci assez petits, à peine convexes, plus courts que les tempes (6×9), celles-ci peu mais assez régulièrement convergentes vers l'arrière, les angles basaux indistincts ; front finement, peu densément ponctué, de chaque côté quatre gros points en séries obliques, l'externe situé au niveau de l'insertion antennaire ; la moitié basale à ponctuation fine, plus ou moins plus forte devant la base, mêlée de gros points épars, sur fond à très fine microsculpture superficielle ; premier article antennaire longuement claviforme, un peu plus long que les deuxième et troisième ensemble ; le deuxième de la moitié de la longueur du premier, troisième un peu plus court et plus grêle ; quatrième à dixième à peine décroissants en longueur, bien plus longs que larges. Cou densément ponctué, les points un peu plus forts, plus profonds que ceux de la base de la tête.

Pronotum subcordiforme, à peu près aussi long que large (35×34), à peine plus étroit que la tête, sa plus grande largeur au niveau du tiers antérieur de ses bords latéraux, ceux-ci régulièrement convergents vers l'arrière, les angles basaux indistincts, le bord basal rectiligne ; disque densément ponctué, les points espacés d'environ un diamètre, moins profonds que ceux du cou, une amorce de ligne médiane, seulement appréciable aux extrémités, pubescence assez dense, courte et fine. Écusson subconvexe, ponctué.

Élytres plus courts et plus étroits que le pronotum, légèrement transverses pris ensemble (30×32), les épaules obtuses, les bords latéraux subparallèles sur la moitié postérieure ; ponctuation plus forte, un peu plus dense que celle du pronotum, un peu plus serrée le long des bords latéraux ; pubescence semblable.

Tergites à ponctuation assez forte et dense, les points étirés longitudinalement.

Longueur : 12 mm.

♂ inconnu.

Holotype : une ♀, Andringitra Est, Anjavidilava, 2 000 m, FDSMP, 18-XII-1970/15-1-1971.

1. Recherche coopérative sur programme (RCP) n° 225 du Centre national de la Recherche scientifique (CNRS) : Biogéographie des milieux montagnards de la région malgache et structure de leurs écosystèmes [cf. 1971, *Bull. Soc. Écol.*, 2 (2-3) : 189-266].

Pinogalus betshi n. sp.

Très voisin du précédent, à peine plus petit, les articles antennaires assez semblables mais plus courts, le deuxième plus renflé.

Tête transverse (22×31), yeux plus courts que les tempes (5×8), nullement saillants, les angles postérieurs bien marqués ; sculpture du disque très fine, les gros points moins nombreux, ponctuation du cou plus fine que chez l'autre espèce, même microsculpture.

Pronotum trapézoïdal, subtransverse, pas plus large que la tête (30×32), à ponctuation à peine moins forte et dense ; les angles postérieurs obtus mais bien marqués. Écusson à peine visiblement ponctué.

Élytres subcarrés pris ensemble (29×29), un peu plus étroits et plus courts que le pronotum, les épaules obtuses mais bien marquées, les bords latéraux parallèles, la ponctuation à peine moins forte et dense que chez le précédent.

Sculpture des tergites plus fine et profonde, moins nettement étirée longitudinalement ; pubescence semblable.

Longueur : 11 mm.

♂ inconnu.

Holotype : une ♀, Andringitra Est, Anjavidilava, 1850-1950 m, FDHM2, 18-XII-1970/15-1-1971.

Genre **OEDICHIRUS** Eriehson

Les *Oedichirus* de l'Andringitra appartiennent à la Section I précisée par Fagel (1970) dans sa révision des espèces éthiopiennes : espèces aptères, à rebord latéral du pronotum entier et ponctuation abdominale non alignée. D'autre part, le labre est constamment quadridenté.

Oedichirus descarpentriesi n. sp.

Noir profond, l'avant-corps finement microsculpté, assez mat ; les deux premiers articles antennaires et la base du troisième testacés, les suivants enfumés ; premier et deuxième articles des palpes maxillaires roux, troisième et quatrième enfumés, labre brun, mandibules brun-rouge ; pattes brun-noir, tarsi roussâtre-enfumés, les articles terminaux roussâtres.

Tête subcirculaire, légèrement transverse (52×60), les yeux assez saillants, plus longs que les tempes (20×18), celles-ci en courbe régulière ; une cicatrice postoculaire arquée interrompue avant la base ; antennes assez fines, articles 2-6 subégaux, les suivants graduellement un peu plus courts, le onzième subtronqué au sommet, moitié plus court que le dixième.

Pronotum ovale, convexe, les angles indistincts, bords latéraux rectilignes en arrière,

aussi large et plus long que la tête (75 × 60), les points discaux variables, mais dans leur ensemble plus petits et plus profonds que ceux de la tête.

Élytres plus courts et plus étroits que le pronotum, à peine plus longs que larges ensemble (57 × 55), l'apex rebordé ; ponctuation irrégulièrement éparse, les points plus petits et moins profonds que ceux du pronotum, le fond très superficiellement micro-sculpté.

Trois premiers tergites éparsement, irrégulièrement ponctués, les points plus fins et moins profonds que ceux des élytres, le quatrième à sculpture plus éparse, les suivants à peu près imponctués.

Longueur : 10 mm (Holotype). Taille variant chez le ♂ de 8,5 à 10 mm, les ♀ constamment de grande taille et de stature un peu plus robuste.

♂ : bord libre du quatrième sternite avec une très petite plage médiane de soies cili-formes roussâtres disposées transversalement ; cinquième sternite avec, en son milieu, une plage triangulaire de soies spiniformes ; bord libre du sixième asymétrique, avec, au tiers gauche, une courte expansion dentiforme munie de quelques très petites spinules, la partie droite avec une bande de courtes soies spiniformes. Édéage, fig. 1.

Holotype : 1 ♂, Andringitra Est, Anjavidilava, 1 850-1 950 m, FDHM2, 18-XII-1970/15-I-1971. Paratypes : 7 ♂ et 10 ♀, mêmes provenance et dates ; 1 ♂, Marositry, Est rivière Antsifotra, 2 000 m, FDHM, 2/5-XII-1970 ; 1 ♂, forêt Vakoana, 1 500-1 600 m, FDHMA, 15/25-I-1971 ; 1 ♂, Andringitra Sud, Andrianony, cirque Manjarivolo, 1 650 m, FDHM1, 26-X/3-XI-1970.

Très voisin par sa stature et sa coloration d'*O. rufitarsis* Fauvel, de la forêt Tanala, mais les points discaux de la tête plus fins et moins nombreux, la ponctuation des tergites un peu plus dense, les caractères sexuels bien différents. Chez ce dernier, le cinquième sternite est simple, le sixième largement entaillé, avec, sur son bord droit, un pinceau de longs phanères sétiformes, la partie moyenne avec une bordure serrée de phanères plus courts orientés transversalement et avant son angle externe gauche, un autre pinceau de longs phanères légèrement oblique. Édéage, fig. 2.

***Oedichirus kolbei* Fauvel**

Oedichirus kolbei Fauvel, *Revue Ent.*, **23**, 1904 : 319.

Espèce décrite de la forêt Tanala, située sur le flanc oriental du massif de l'Andringitra (Madagascar Est).

Andringitra Est, 3 ♂ et 2 ♀, forêt d'Ambalamarovandana, 1 500-1 600 m, FDHMA, 15/25-I-1971.

***Oedichirus bonsae* n. sp.**

Noir, les deux premiers articles antennaires testacés, les suivants enfumés, palpes maxillaires testacé brunâtre, mandibules brun-rouge ; fémurs et tibias bruns, les derniers éclaircis au sommet, tarses testacés.

Tête suborbiculaire, transverse (38 × 45), les yeux fortement convexes, plus longs

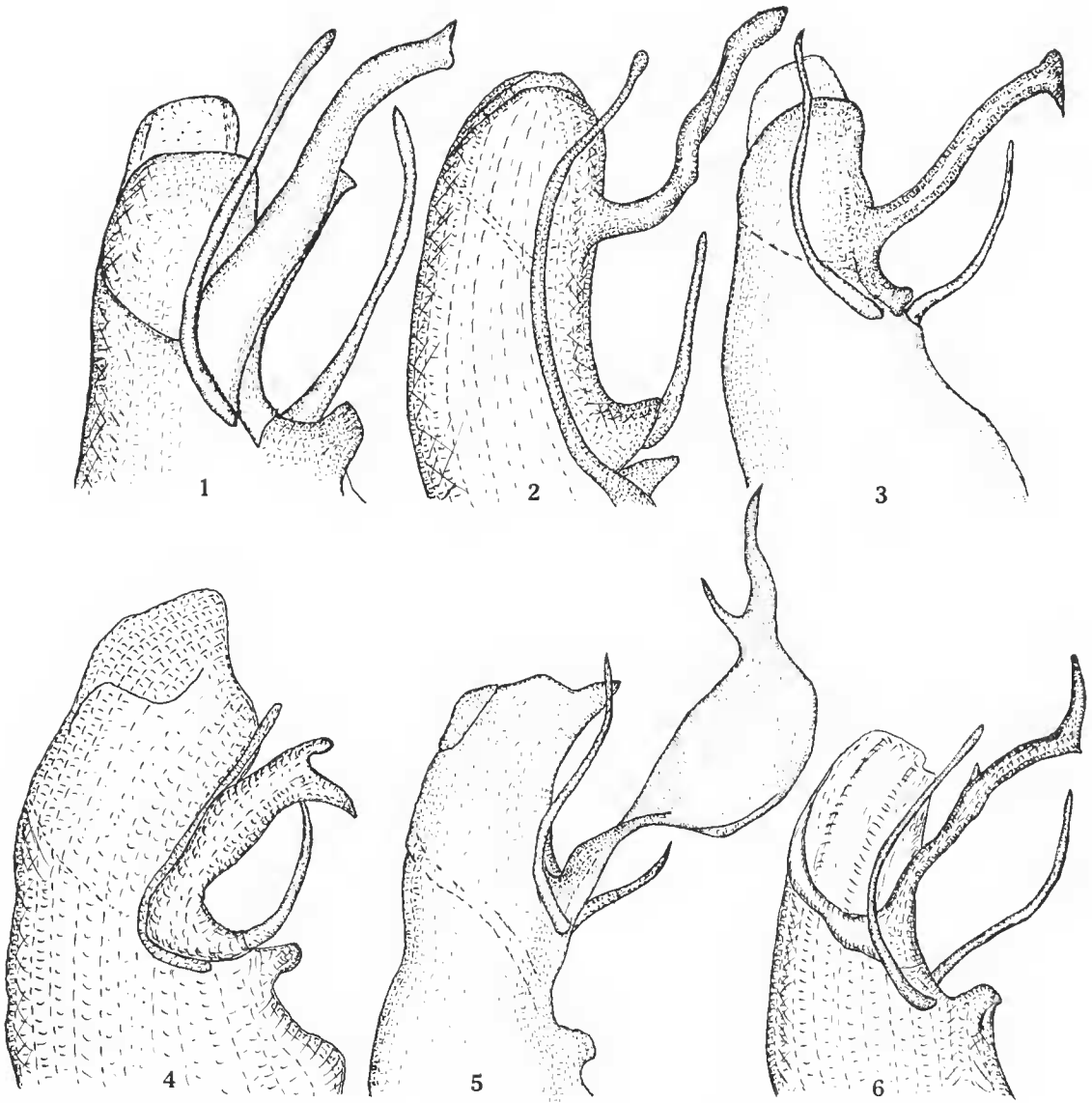


FIG. 1 à 6 — Genre *Oedichirus*, édéage, de profil.
1, *O. descarpentriesi* n. sp. ; 2, *O. rufitarsis* Fauvel ; 3, *O. bonsoe* n. sp.
4, *O. andringitranus* n. sp. ; 5, *O. sogai* n. sp. ; 6, *O. novus* n. sp.

que les tempes (17×10), cicatrice postoculaire profonde ; articles 2-4 des antennes sub-égaux en longueur, le troisième environ deux fois et un tiers aussi long qu'épais, les suivants graduellement un peu plus courts, le dixième à peine deux fois aussi long qu'épais, le onzième à peine plus court.

Pronotum ovale, plus long et à peine plus étroit que la tête (57×43), les points discaux plus gros et plus profonds que ceux de la tête.

Élytres légèrement transverses ensemble (40×43), de même largeur que le pronotum, les points à peu près de même force que ceux de la tête.

Points des tergites subsemblables à ceux des élytres, espacés d'environ deux diamètres sur le premier, graduellement plus épars sur les suivants, les trois derniers à peu près impectués.

Longueur : 7 mm.

♂ : bord libre du sternite du pygidium faiblement, asymétriquement lobé en son milieu, avec, du côté droit, une costule oblique anguleusement saillante en arrière. Édéage, fig. 3.

Holotype : 1 ♂, Andringitra Est, Ambalamarovandana, 1 500-1 600 m, FDHMA, 15/25-I-1971. Paratypes : 2 ♂ et 2 ♀, mêmes provenance et dates ; 1 ♂ et 1 ♀, forêt Vakoana, 1 500-1 600 m, FDHMA, 15/25-I-1971.

Assez voisin d'*O. kolbei* Fauvel, stature plus robuste, pattes plus sombres, élytres plus courts et moins étroits, ponctuation des tergites plus espacée.

***Oedichirus andringitranus* n. sp.**

Brun-châtain, élytres brun-rouge, abdomen brun-noir, le bord apical des trois derniers tergites et lobes rougeâtres ; mandibules rousses, les deux premiers articles antennaires testacés, les suivants enfumés, pattes testacées, l'avant-corps très faiblement microréticulé.

Tête subcirculaire, peu transverse (36×41), les yeux assez convexes, pas plus longs que les tempes, celles-ci rétrécies en courbe régulière, cicatrice postoculaire assez courte et fine ; antennes assez courtes, deuxième et troisième articles subégaux en longueur, le troisième deux fois aussi long qu'épais, les suivants graduellement plus courts, le dixième d'un quart plus long que large, le onzième un peu plus court.

Pronotum ovalaire, convexe, ses angles indistincts, les bords latéraux faiblement convexes en arrière, plus long et plus large que la tête (50×43), les points discaux peu nombreux, plus forts et plus profonds que ceux de la tête, la bande longitudinale médiane convexe, interrompue avant le sommet et la base.

Élytres peu transverses ensemble, plus courts que le pronotum mais égaux en largeur (40×43), l'apex rebordé, les points subégaux en force à ceux du pronotum.

Ponctuation des tergites plus fine que celle du pronotum, les points espacés de deux à trois diamètres sur le premier (visible), graduellement plus épars sur les suivants, les trois derniers pratiquement impectués.

Longueur : 7,5 mm.

♂ : bord libre du sternite du propygidium impressionné en son milieu ; sternite du pygidium longitudinalement impressionné, son bord libre hyalin, lobé en son milieu ; une faible crête de chaque côté, celle de droite plus forte. Édéage, fig. 4.

Holotype : 1 ♂, Andringitra Centre, plateau Soaindrana (Andohariana), 2 090 m, 16-I-1958 (R. PAULIAN leg.). Paratypes : 2 ♂ et 1 ♀, plateau Andohariana, 2 000-2 100 m, PA1, 9-XI/10-XII-1970. Chez les paratypes, la microsculpture de l'avant-corps est plus nette.

Oedichirus dubius n. sp.

Très semblable au précédent, mêmes stature et coloration. Avant-corps un peu moins mat, la microsculpture plus fine, antennes semblables.

Tête moins transverse (39×44), les yeux moins convexes, peu plus longs que les tempes (15×13), celles-ci plus convexes, points du disque moins nombreux et à peu près aussi gros.

Pronotum un peu plus court et plus large (54×46), les points discaux moins nombreux, plus forts et plus profonds.

Élytres peu différents (40×45), même ponctuation.

Ponctuation des tergites semblable.

Longueur : 7 mm.

♂ inconnu.

Holotype : une ♀, Andringitra Est, forêt Vakoana, 1 500-1 600 m, FDHMA, 15/25-1-1975. Paratype : 1 ♀, mêmes provenance et dates.

Oedichirus sogai n. sp.

(Fig. 7)

Noir, premier et deuxième articles antennaires testacés, les suivants rembrunis ; mandibules testacé rougeâtre, palpes et pattes testacés.

Tête transverse (36×43), les yeux convexes, bien plus longs que les tempes (16×9), cicatrice postoculaire très nette ; articles 2-4 des antennes subgêaux, les suivants graduellement plus courts, le dixième presque deux fois aussi long qu'épais, le onzième à peine plus court.

Pronotum ovale, peu plus large que la tête (50×44), les angles indistincts, les bords latéraux subrectilignes, les points beaucoup plus forts et profonds que ceux de la tête.

Élytres peu transverses ensemble (40×42), points assez semblables à ceux de la tête, distants d'environ trois diamètres.

Points des premiers tergites subsemblables à ceux des élytres, graduellement plus épars sur les suivants, les trois derniers à peu près impunctués.

Longueur : 7 mm.

♂ : bord libre du sternite du pygidium avec une lamelle médiane transverse, aux angles externes aigus et deux lobes externes séparés de celle-ci par une échancrure à fond arrondi. Édage, fig. 5.

Holotype : 1 ♂, Andringitra Est, Marositry, Est rivière Antsifotra, 2 000 m, FDHM, 2/5-XII-1970. Paratypes : 7 exemplaires des deux sexes, Anjavidilava, 1 850-1 950 m, FDHM2, 18-XII-1970/15-1-1971 ; 2 ♀, forêt Imitso (Anjavidilava), 2 030 m, 18-1-1958 (P. GRIVEAUD leg.) ; 1 ♀, Andringitra Centre, plateau Soaindrana (Andohariana), 2 090 m, 16-1-1958 (R. PAULIAN leg.).

Voisin par sa taille et sa stature d'*O. kolbei* Fauvel, un peu plus robuste, pattes claires, élytres plus courts et moins étroits.

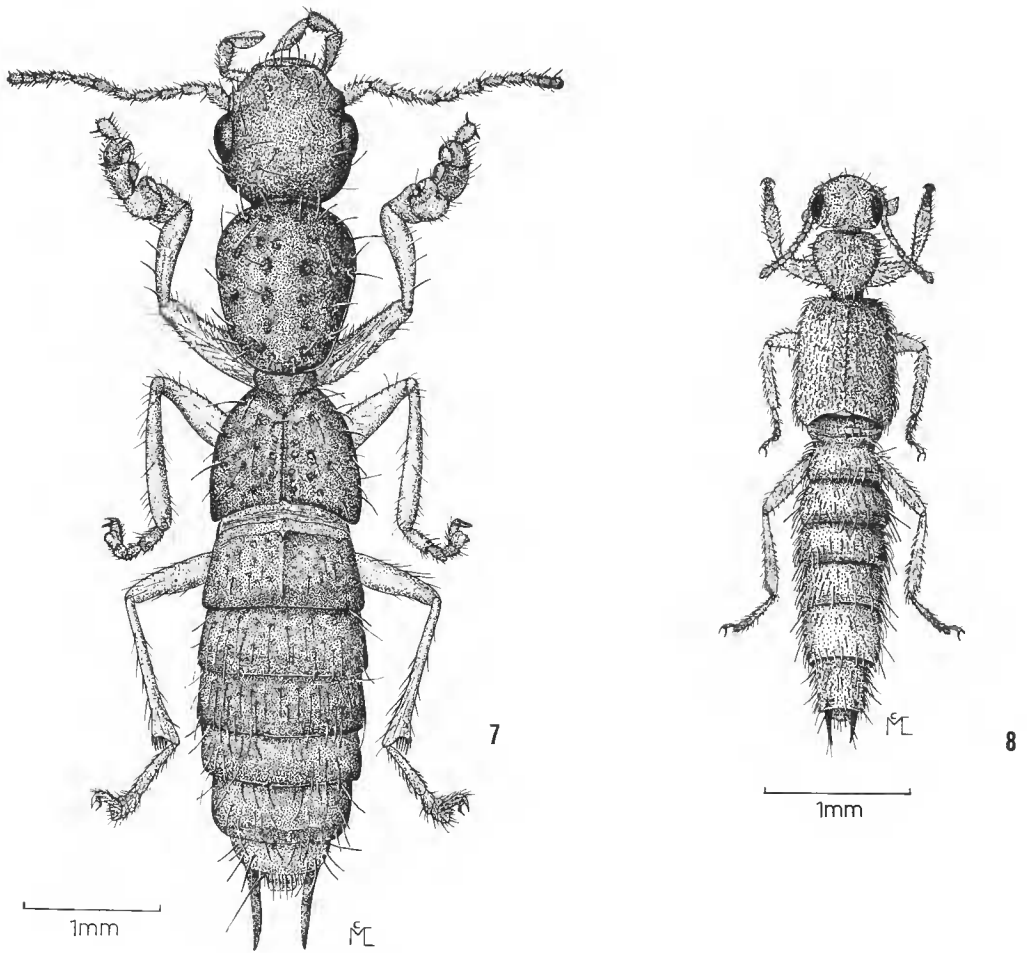


FIG. 7. — *Oedichirus sogai* n. sp., habitus.
FIG. 8. — *Palaminus betschi* n. sp., habitus.

***Oedichirus novus* n. sp.**

Très semblable au précédent, cependant appendices entièrement pâles ; points des élytres mêlés de granules sétigères. Longueur : 7 mm.

♂ : quatrième sternite avec une petite plage écailluse devant son bord libre : cinquième simple ; bord libre du sixième convexe en son milieu, avec, de chaque côté, une carinule à extrémité dentée, celle de droite plus forte. Édéage, fig. 6.

Holotype : 1 ♂, Andringitra Centre, plateau Andohariana, 2 000-2 100 m, PA1, 9-XI/10-XII-1970. Paratypes : 1 ♀, Andringitra Sud, Andrianony, cirque Manjarivolo, 1 650 m,

FDHM1, 26-X/3-XI-1970 ; 1 ♀, Andringitra Est, Anjavidilava, 1 850-1 950 m, FDHM2, 18-XII-1970/15-1-1971 ; 1 ♀, Andringitra Centre, zone sommitale, falaises de l'Ivango-mena, 2 100-2 500 m, 9-XI/10-XII-1970.

Oedichirus penicillatus n. sp.

Noir, les deux premiers articles antennaires testacés, les suivants enfumés, palpes maxillaires enfumés, pattes testacées, fémurs légèrement rembrunis au sommet.

Tête transverse (37×43), les yeux convexes, plus longs que les tempes (17×10), celles-ci peu convexes, la cicatrice postoculaire réduite ; deuxième article antennaire un peu plus court que le troisième, celui-ci deux fois et un tiers aussi long qu'épais, quatrième subégal, les suivants graduellement plus courts, dixième de moitié plus long que large, onzième un peu plus court.

Pronotum ovalaire, un peu plus étroit que la tête, assez allongé, (55×40), les angles indistincts, les bords latéraux peu convexes en arrière, les points discaux bien plus forts et profonds que ceux de la tête.

Élytres plus longs que larges ensemble (46×39), les points irréguliers, moins forts que ceux du pronotum.

Ponctuation des tergites comme celle des précédents.

Longueur : 7 mm.

♂ : quatrième sternite avec, en son milieu, un relief finement granulé, celui-ci avec, en arrière de son bord droit, une plage de fines écailles rougeâtres, orientées en diagonale vers l'intérieur ; cinquième avec un faisceau de quatre longs phanères rougeâtres à extrémité fourchue, disposés en travers ; sixième à bord libre simple, hyalin. Édéage, fig. 10.

Holotype : 1 ♂, Andringitra Sud, col d'Ivohibe, XI-1950 (A. ROBINSON leg.). Paratypes : 1 ♀, mêmes provenance et date ; 1 ♀, Andringitra Est, Ambalamarovandana, 1 500-1 600 m, FDHMA, 15/25-1-1971.

Oedichirus betshi n. sp.

Noir, premier et deuxième articles antennaires testacés, les suivants enfumés, palpes maxillaires enfumés, mandibules roux-testacé, pattes testacées.

Tête orbiculaire (33×35), les yeux peu saillants, peu plus longs que les tempes (13×11), cicatrice postoculaire bien marquée ; deuxième article antennaire plus épais que le troisième, un peu plus court, quatrième un peu plus court que le précédent, les suivants graduellement plus courts, le dixième d'un quart plus long que large, onzième à peine plus court.

Pronotum relativement convexe, un peu plus large que la tête (45×38), la double série discale réduite, à points plus fins que ceux de la tête.

Élytres transverses ensemble (36×39), leur plus grande largeur au niveau des deux tiers de ses bords latéraux, ceux-ci fortement convexes, convergents en arrière, le disque déprimé, un peu rugueux, avec quelques granules sétifères.

Ponctuation des tergites sans caractères spéciaux.

Longueur : 6 mm.

♂ : sternite du pygidium déprimé sur son milieu, son bord libre obtusément échancré.

♀ inconnue.

Holotype : 1 ♂, Andringitra Sud, Andrianony, cirque Manjarivolo, 1 650 m, FDHM1, 26-X/3-X1-1970. Paratype : 1 ♂, mêmes provenance et dates.

Petite espèce bien distincte des précédentes par l'ensemble de ses caractères.

Oedichirus ivohibensis n. sp.

Noir, appendices roux-testacé, les trois derniers segments rougeâtres à l'apex, les lobes rougeâtres.

Tête orbiculaire, légèrement transverse (29×33), les yeux saillants, plus longs que les tempes (12×7), celles-ci peu convexes, la cicatrice postoculaire bien marquée, presque transversale, les points du disque relativement gros et profonds ; antennes assez courtes et épaisses, deuxième et troisième articles subégaux en longueur, les suivants graduellement plus courts, le dixième d'un quart plus long que large, onzième pas plus long que large.

Pronotum à peine plus étroit que la tête (38×32), ses bords latéraux rectilignes en arrière, les points discaux un peu plus forts que ceux de la tête.

Élytres à peu près aussi longs que larges ensemble (31×32), leur plus grande largeur à la hauteur du quart postérieur de leurs bords latéraux, les points distants d'environ trois diamètres, plus petits que ceux de la tête.

Points du premier tergite libre à peu près de la force de ceux des élytres, distants d'environ deux diamètres, graduellement plus épars sur les suivants, les deux derniers à peu près imponctués.

Longueur : 5,5 mm.

♂ : bord libre du sternite du pygidium avec, à droite, une fine crête à apex denté bordée à l'intérieur par un sillon, et, à gauche, une carinule obtuse.

Holotype : 1 ♂, Andringitra Sud, col d'Ivohibe, X1-1950 (A. ROBINSON leg.). Paratype : 1 ♀, mêmes provenance et date.

Genre **PALAMINUS** Erichson

Palaminus descarpentriasi n. sp.

Roux-testacé, les quatre premiers tergites légèrement plus sombres, antennes, pièces buccales et pattes testacées.

Tête transverse (16×25), les yeux assez convexes (0,68 de la longueur totale), tempes à peine distinctes, bord basal trisinué, disque à ponctuation irrégulière, très superficielle ; antennes assez courtes, le dixième article pas plus long que large.

Pronotum transverse, à peine plus large que la tête (23×26), sa plus grande largeur un peu en avant du milieu, les angles antérieurs obtus-arrondis, les postérieurs peu appré-

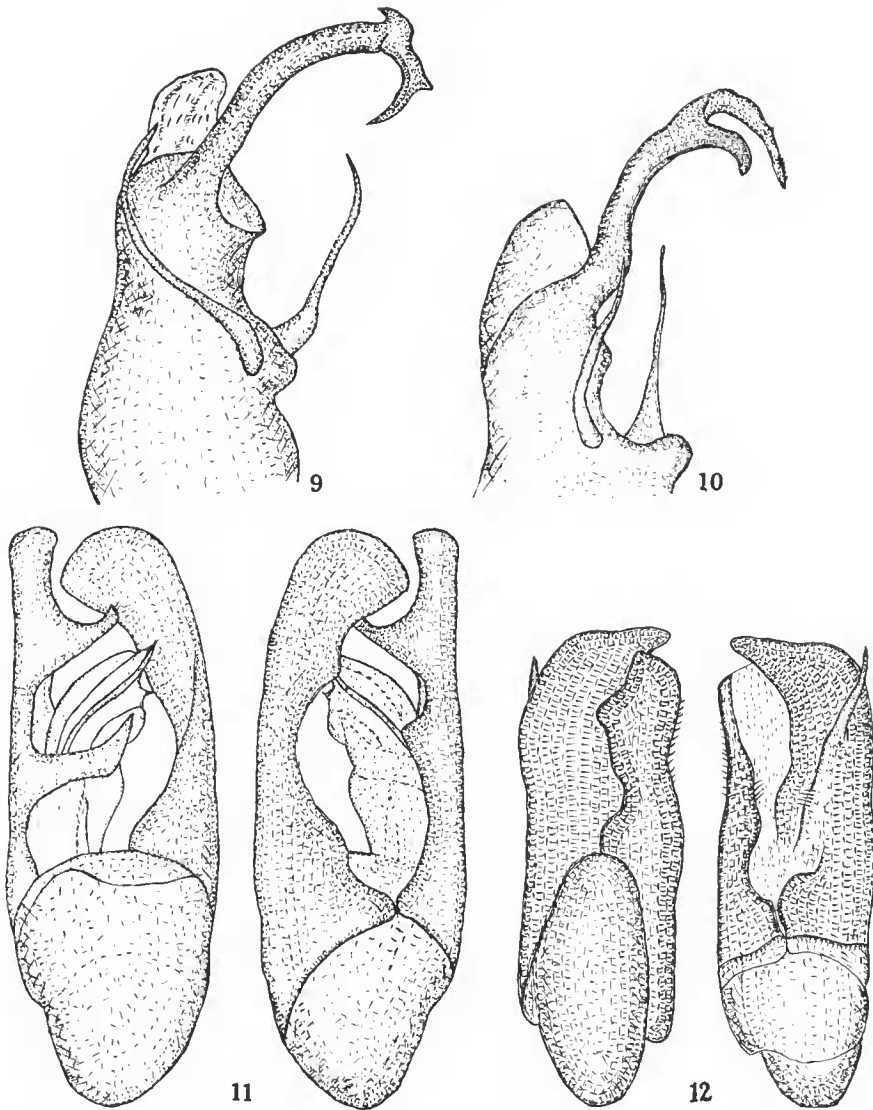


FIG 9 et 10. — Genre *Oedichirus*, édéage, de profil.

9, *O. kolbei* Fauvel; 10, *O. penicillatus* n. sp.

FIG. 11 et 12. — Genre *Palaminus*, édéage, faces dorsale et ventrale.

11, *P. descarpentriesi* n. sp.; 12, *P. betschi* n. sp.

ciables : ponctuation du disque superficielle, cependant plus nette et plus dense que celle de la tête, les points distants d'environ un diamètre, pas de bande lisse médiane distincte.

Élytres longs et amples (45×35), la ponctuation fine, mais bien marquée, les points distants d'environ deux diamètres.

Tergites présentant la sculpture en « écailles de poisson » propre au genre, nette sur les quatre premiers, obsolète sur le cinquième, les derniers imponctués, finement micro-sculptés.

Longueur : 5 mm.

♂ : bord libre du sternite du pygidium tronqué-arrondi. Édéage, fig. 11.

♀ : bord libre du sternite du pygidium échancré.

Holotype : 1 ♂, Andringitra Est, Anjavidilava, 1 850-1 950 m, FDHM2, 18-X11-1970/15-1-1971. Paratypes : 2 ♂ et 1 ♀, mêmes provenance et dates ; 2 ♀, Anjavidilava, 2 000 m, FDSMP, mêmes dates.

Palaminus betschi n. sp.

(Fig. 8)

Roux-testacé, les élytres avec une vague tache suturale, les quatre premiers segments libres rembrunis. Appendices testacés.

Tête transverse (15×22), les yeux assez convexes (0,56 de la longueur totale), tempes très petites, subdentées, bord basal subconvexe ; disque finement, superficiellement ponctué, les points distants d'environ deux diamètres ; antennes assez longues, le dixième article à peine visiblement plus long que large.

Pronotum peu transverse, plus étroit que la tête (19×20), sa plus grande largeur au niveau du tiers antérieur de ses bords latéraux, ceux-ci assez fortement convergents vers l'arrière, les angles postérieurs indistincts, ponctuation fine et superficielle, irrégulière ; une trace de bande lisse médiane devant la base.

Élytres assez longs et amples (36×30), la ponctuation bien nette, fine et dense, les points distants d'environ un diamètre.

Sculpture des tergites sans particularité.

Longueur : 3,5 mm.

♂ : bord libre du sternite du pygidium tronqué-incurvé, avec un petit denticule médian. Édéage, fig. 12.

♀ : un peu plus grande, 3,8 mm. Bord libre du sternite du pygidium tronqué. Comme cela s'observe fréquemment dans le genre, la tache élytrale peut manquer chez certains exemplaires.

Holotype : 1 ♂, Andringitra Est, Anjavidilava, 1 850-1 950 m, FDHM2, 18-X11-1970/15-1-1971. Paratypes : 37 exemplaires des deux sexes, mêmes provenance et dates ; 2 ♀, Anjavidilava, 2 000 m, FDSMP, mêmes dates.

Palaminus blanci n. sp.

Roux-testacé, les quatre premiers tergites libres un peu plus foncés, appendices testacés.

Tête transverse (15×21), les yeux convexes (0,53 de la longueur totale), les tempes distinctes, subdentées, bord basal subconvexe ; ponctuation du disque fine, mais bien marquée, ombiliquée, assez dense, au moins dans la partie interoculaire ; antennes assez courtes, le dixième article pas plus long que large.

Pronotum à peine transverse (19×20), sa plus grande largeur au niveau du tiers antérieur de ses bords latéraux, les angles antérieurs largement arrondis, les postérieurs très obtus, cependant appréciables ; ponctuation irrégulière, nulle le long du bord antérieur, une étroite trace de bande lisse médiane sur la moitié postérieure.

Élytres longs et amples (36×30), finement et densément ponctués, les points distants d'environ un diamètre et demi.

Tergites sans particularité.

Longueur : 3,5 mm.

♂ : bord libre du sternite du pygidium prolongé en étroite lame parallèle, tronquée-arrondie à l'apex. Édéage, fig. 13.

♀ : bord libre du sternite du pygidium tronqué-arrondi.

Holotype : 1 ♂, Andringitra Est, Anjavidilava, 1 850-1 950 m, FDHM2, 18-XII-1970/15-I-1971. Paratypes : 14 exemplaires des deux sexes, mêmes provenance et dates.

***Palaminus griveaudi* n. sp.**

Testacé, les quatre premiers tergites et la base du cinquième un peu plus foncés ; appendices testacés.

Tête transverse (15×22), les yeux moyennement convexes (0,53 de la longueur totale), les tempes subdentées, le bord basal convexe ; disque à ponctuation nette et assez dense en avant, nulle devant la base ; dixième article antennaire à peine plus long que large.

Pronotum transverse (20×23), sa plus grande largeur au niveau du quart antérieur de ses bords latéraux, les angles postérieurs obtus mais appréciables ; ponctuation un peu plus fine que celle de la tête, irrégulière, nulle vers les angles antérieurs, une étroite bande lisse médiane plus nette en arrière.

Élytres relativement courts et étroits (30×26), ponctuation assez fine et superficielle, les points distants d'environ deux diamètres.

Tergites sans particularité.

Longueur : 3,5 mm.

♂ : bord libre du sternite du pygidium tronqué-arrondi. Édéage, fig. 14.

♀ : bord libre du sternite du pygidium obtusément tronqué.

Holotype : 1 ♂, Andringitra Est, Marositry, Est rivière Antsifotra, 2 000 m, FDHM, 2/5-XII-1970. Paratypes : 13 exemplaires des deux sexes, mêmes provenance et dates ; 1 ♂ et 1 ♀, Ambalamarovandana, 1 500-1 600 m, FDHMA, 15/25-I-1971.

***Palaminus sogai* n. sp.**

Brun-rouge, élytres avec une bande suturale brune, dilatée en avant et en arrière, n'atteignant pas l'épaule, le reste externe de chaque élytre roux-testacé, abdomen brun ; appendices testacés.

Tête transverse (16×23), les yeux moyennement convexes (0,50 de la longueur totale), tempes subdentiformes, bord basal subconvexe ; ponctuation du disque assez peu dense

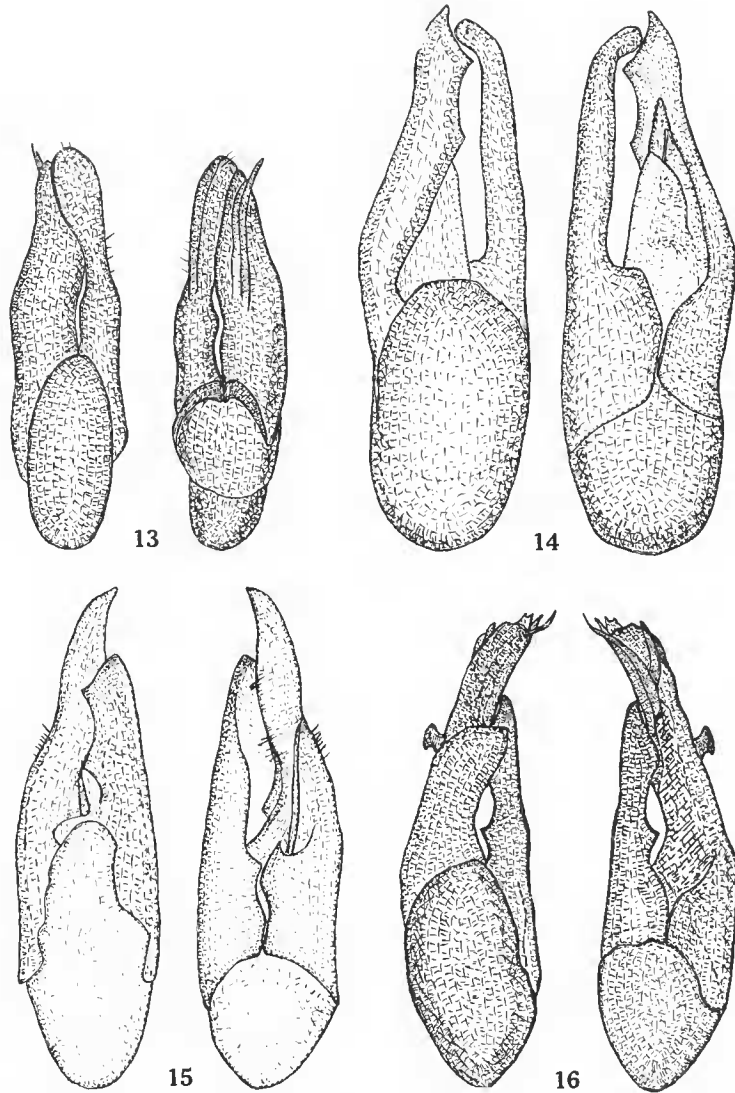


FIG. 13 à 16. — Genre *Palaminus*, édage, faces dorsale et ventrale.
13, *P. blanci* n. sp. ; 14, *P. griveaudi* n. sp.
15, *P. sogai* n. sp. ; 16, *P. anjavidilavanus* n. sp.

sur la partie antérieure, nulle devant la base, les points distants d'environ un diamètre ; antennes assez longues, le dixième article environ deux fois aussi long qu'épais.

Pronotum transverse (20×22), sa plus grande largeur au niveau du quart antérieur de ses bords latéraux, les angles postérieurs peu appréciables ; ponctuation du milieu du

disque assez dense, nulle sur le pourtour, un peu plus forte et dense que celle de la tête, une bande lisse longitudinale médiane nette.

Élytres assez étroits et courts (33×27), ponctuation assez fine et superficielle, les points espacés d'environ deux diamètres.

Tergites sans particularité.

Longueur : 3,5 mm.

♂ : bord libre du sternite du pygidium tronqué, étroit, bidentulé. Édéage, fig. 15.

♀ : un peu plus robuste ; bord libre du sternite du pygidium tronqué-arrondi.

Holotype : 1 ♂, Andringitra Est, Anjavidilava, 2 000 m, FDSMP, 18-XII-1970/15-I-1971. Paratypes : 12 exemplaires des deux sexes, Anjavidilava, 1 850-1 950 m, FDHM2, mêmes dates ; 5 ♂ et 1 ♀, Marositry, Est rivière Antsifotra, 2 000 m FDHM, 2/5-XII-1970 ; 1 ♂, Andringitra Centre, plateau Andohariana, 2 000-2 100 m, HFAM, 9-XI/10-XII-1970.

Palaminus anjavidilavanus n. sp.

Roux-testacé clair, en entier.

Tête transverse (16×20), les yeux assez convexes (0,50 de la longueur totale), tempes à peine appréciables, bord basal convexe, disque ponctué dans sa moitié antérieure, les points fins, irréguliers ; dixième article antennaire environ deux fois aussi long qu'épais.

Pronotum subtrapézoïdal, non transverse (18×18), sa plus grande largeur juste en arrière des angles antérieurs, les bords latéraux rectilignes, les angles postérieurs nets ; ponctuation superficielle, assez dense, confuse, une étroite bande lisse médiane.

Élytres assez longs et amples (32×25), ponctuation confuse, fine et superficielle, les points distants d'environ deux diamètres.

Tergites sans particularité.

Longueur : 3,2 mm.

♂ : bord libre du sternite du pygidium tronqué-arrondi. Édéage, fig. 16.

♀ inconnue.

Holotype : 1 ♂, Andringitra Est, Anjavidilava, 1 850-1 950 m, FDHM2, 18-XII-1970/15-I-1971.

Genre **MADECAPAEDERUS** Fagel

Madecapaederus cyanescens n. sp.

Avant-corps et élytres bleu-acier sombre, abdomen noir ; antennes testacées, les articles 8-10 bruns, mandibules brunes, palpes maxillaires testacés, le troisième article noir, pattes brun-noir, les tarsi testacé-enfumé.

Tête transverse (22×26), sa plus grande largeur au niveau du bord externe des yeux, ceux-ci plus courts que les tempes (6×8), celles-ci très convexes ; disque avec quelques rares fins points épars ; deuxième article antennaire des trois cinquièmes de la longueur du troisième, quatrième subégal au deuxième, les suivants graduellement un peu plus courts et épais, le dixième environ une fois et demie aussi long qu'épais.

Pronotum fortement convexe, ovale, plus long que large, sa plus grande largeur vers le tiers antérieur de ses bords latéraux ; eux-ci fortement convexes, les angles postérieurs obtus mais appréciables ; disque avec quelques rares points épars irréguliers.

Élytres courts et étroits (18×23), les épaules bien marquées, les bords latéraux sub-parallèles, quelques longues soies noires sur le disque.

Tergites très finement microsculptés, les stries transversales, quelques fins points sétifères de chaque côté.

Longueur : 7,5 mm.

♂ : bord libre du sternite du pygidium avec une échancrure étroite à bords parallèles.

Holotype : 1 ♂, Andringitra Est, Anjavidilava, 1 850-1 950 m, FDHM2, 18-XII-1970/15-I-1971. Paratypes : 32 exemplaires des deux sexes, mêmes provenance et dates ; 2 exemplaires, Marositry, Est rivière Antsifotra, 2 000 m, FDHM, 2/5-XII-1970 ; 1 exemplaire, *id.*, mais HFAM ; 8 exemplaires, Andringitra Centre, plateau Andohariana, 2 000-2 100 m, HFAM1, 9-XI/10-XII-1970 ; 1 exemplaire, zone sommitale, pic Bory, 2 600 m, FBM, 15-XII-1970.

Madecapaderus fageli n. sp.

Avant-corps et élytres bleu-acier, abdomen noir, les pleurites de l'urite génital roux, rembrunis à l'apex ; antennes testacées, sommet du huitième article et neuvième et dixième en entier, rembrunis, palpes maxillaires testacés, mandibules brunes, fémurs et tibia bruns, tarsi testacé-brunâtre.

Tête suborbiculaire, transverse (26×30), sa plus grande largeur au niveau du bord externe des yeux, eux-ci plus courts que les tempes (7×10), celles-ci assez fuyantes ; troisième article des antennes deux fois aussi long que le précédent, quatrième un peu plus long que le deuxième, 5-7 subégaux au quatrième, les suivants graduellement un peu plus courts, dixième deux fois aussi long qu'épais, onzième une fois et demie aussi long que le précédent.

Pronotum convexe, plus long que large (30×36), sa plus grande largeur à la hauteur du tiers antérieur de ses bords latéraux, les angles postérieurs peu marqués.

Élytres courts et étroits, transverses ensemble (20×25), les épaules bien marquées, disque avec quelques granules sétifères épars.

Tergites finement microsculptés en mailles transversales, avec quelques points sétifères épars.

Longueur : 10 mm.

♂ : bord libre du sternite du pygidium comme chez le précédent.

Holotype : 1 ♂, Andringitra Est, Anjavidilava, 1 850-1 950 m, FDHM2, 18-XII-1970/15-I-1971. Paratypes : 53 exemplaires des deux sexes, mêmes provenance et dates ; 1 exemplaire, forêt Imitso (Anjavidilava), 2 030 m, 19-I-1958 (P. GRIVEAUD leg.) ; 1 ♂, Andringitra Centre, plateau Andohariana, 2 000-2 100 m, HFAM1, 9-XI/10-XII-1970 ; 25 exemplaires des deux sexes, Andringitra Sud, Andrianony, cirque Manjarivolo, 1 650 m, FDHM1, 26-X/3-XI-1970.

Bien plus grand que le précédent, stature plus grêle, contours de la tête plus arrondis, antennes proportionnellement plus longues, le pronotum moins gibbeux, microsculpture des tergites et édéage différents.

Madecapaederus descarpentriesi n. sp.

Avant-corps vert-bleuâtre à reflet pourpre, élytres vert-olive métallique, abdomen noir ; mandibules brunâtres, antennes et palpes maxillaires testacés, fémurs noir-brun, tibias et tarses testacés.

Tête transverse (19×25), sa plus grande largeur au niveau du bord externe des yeux, ceux-ci peu plus courts que les tempes (6×7), celles-ci assez convexes ; antennes comme chez *cyanescens*.

Pronotum ovale, convexe, plus long que large (30×25), sa plus grande largeur vers le tiers antérieur de ses bords latéraux, ceux-ci convexes, les angles postérieurs peu distincts.

Élytres courts et étroits, transverses ensemble (17×21), les épaules un peu arrondies ; disque avec quelques soies noires.

Tergites finement et superficiellement microsculptés ; quelques rares points sétifères de chaque côté.

Longueur : 7 mm.

♂ : bord libre du sternite du pygidium comme chez les précédents.

Holotype : 1 ♂, Andringitra Est, forêt Vakoana, 1 500-1 600 m, FDHMA, 15/25-I-1971. Paratypes : 21 exemplaires des deux sexes, mêmes provenance et dates ; 21 exemplaires des deux sexes, Ambalamarovandana, 1 500-1 600 m, FDHMA, 15/25-I-1971.

Plus petit et différemment coloré que les précédents, l'abdomen moins mat du fait de la microréticulation plus superficielle.

Madecapaederus dilutus n. sp.

(Fig. 17)

Aptère, roux-testacé, premier et deuxième articles des antennes testacés, les suivants légèrement rembrunis ; troisième article des palpes maxillaires enfumé.

Tête transverse (28×36), les yeux saillants, plus courts que les tempes (7×12). Bord libre du labre visiblement incurvé, les angles externes obtusément saillants ; disque très obsolètement réticulé, quelques points épars entre le bord antérieur des yeux et la base ; premier et troisième articles des antennes subégaux en longueur, deuxième un peu plus court, quatrième subégal à ce dernier, 5-9 subégaux en longueur, graduellement plus épais, tous plus longs que larges, dixième subcarré, onzième oblong, mucroné, une fois et demie aussi long que le dixième.

Pronotum oblong, plus long que large (30×37), disque lisse, avec un très fin sillon médian sur son tiers postérieur.

Élytres arrondis aux épaules, très transverses ensemble (19×29), le bord apical à peine incurvé, disque avec quelques fines soies pâles.

Tergites finement réticulés transversalement, avec quelques fines soies éparses, et de chaque côté de fortes soies noires.

Longueur 4 mm.

♂ : sternite du pygidium profondément incisé.

♀ : bord libre du sternite du pygidium arrondi.

Remarquable petite espèce orophile.

Holotype : 1 ♂, Andringitra Centre, zone sommitale, cirque Boby, 2 500 m, 12/13-I-1958 (R. PAULIAN). Paratypes : 36 exemplaires des deux sexes, mêmes provenance et dates ; 16 exemplaires des deux sexes, même provenance, BFAM et HFAM, 23/29-XI-1970 ; 1 exemplaire plateau Soaindrana (Andohariana), 15-I-1958 (R. PAULIAN).

Genre **ASTENUS** Stephens

Astenus alluaudi Fauvel

Astenus alluaudi Fauvel, *Rev. Ent.*, **23**, 1904 : 314.

Espèce répandue dans la totalité du Domaine de l'Est.

Andringitra Sud, 1 exemplaire, Andrianony, cirque Manjarivolo, 1 650 m, FDHM1, 26-X/3-XI-1970.

Astenus (Astenognathus) descarpentrii n. sp.

(Fig. 18)

Aptère, noir profond, premier, deuxième et onzième articles antennaires (les 3-10 rembrunis), pièces buccales et pattes testacés.

Tête subovale, plus longue que large (39 × 36), sa plus grande largeur au niveau du bord externe des yeux, ceux-ci peu convexes, plus courts que les tempes (11 × 15), disque à sculpture aréolée en son milieu, moins nettement, subrugueuse sur les côtés et devant la base, pubescence noire, fine et courte, peu appréciable sur le disque, plus forte et plus longue le long des bords latéraux ; premier article antennaire presque trois fois aussi long qu'épais, deuxième de moitié aussi long et d'un tiers moins épais, troisième plus grêle, subégal en longueur aux deux précédents ensemble, quatrième à dixième graduellement très peu plus courts, onzième un peu plus long que le précédent.

Pronotum oblong, plus long que large, plus court et plus étroit que la tête (35 × 30), les angles indistincts ; disque impressionné latéralement en son milieu, à sculpture aréolée deux fois aussi forte que celle de la tête, sublongitudinalement rugueuse le long des bords latéraux, une fine carène longitudinale médiane n'atteignant pas le sommet ; cinq soies marginales.

Élytres plus longs que larges ensemble, un peu ensellés, la suture subcaréniforme, plus courts et plus étroits que le pronotum (33 × 28), les épaules peu marquées, densément granulés, chacun, avec, vers le milieu et le long des bords latéraux, des granules munis d'une longue soie spiniforme noire.

Premier tergite libre densément sculpté et pubescent, les suivants à sculpture et pubescence graduellement plus éparses.

Longueur : 5,5 mm.

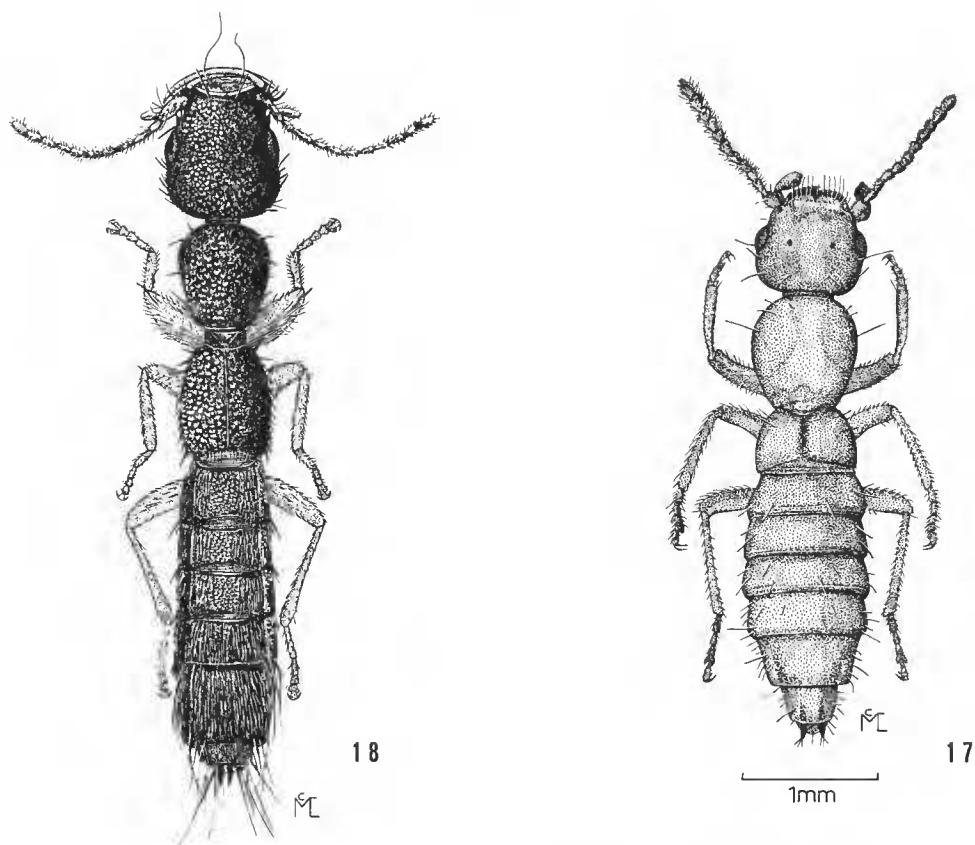


FIG. 17. — *Madecapaederus dilutus* n. sp., habitus.
FIG. 18. — *Astenus (Astenognathus) descarpentriesi* n. sp., habitus.
(Échelle commune.)

♂ : bord libre du sternite du propygidium avec quelques soies noires en son milieu, bord libre du sternite du pygidium triangulairement échancré.

Holotype : 1 ♂, Andringitra Centre, plateau Andohariana, 2 000-2 100 m, HFAM1, 9-XI/10-XII-1970. Paratypes : 9 ♀, mêmes provenance et dates ; 1 exemplaire, Andringitra Est, Marositry, Est rivière Antsifotra, 2 000 m, FDSM, 2/5-XII-1970.

Assez voisin d'*A. (Ast.) perangustus* Fauvel, plus robuste, tête plus courte et plus large, les élytres également plus courts et plus larges, la sculpture beaucoup plus forte.

***Astenus (Astenognathus) viduus* n. sp.**

Aptère, noir profond, pièces buccales, antennes (3-8 rembrunis) et pattes testacées.

Tête subquadrangulaire, plus longue que large (40 × 34), sa plus grande largeur au niveau du bord externe des yeux, ceux-ci peu convexes, plus courts que les tempes (12 × 16),

les angles postérieurs largement obtus-arrondis, ponctuation du disque aréolée, confluyente, confuse, moins nette et moins profonde entre les yeux et la base ; premier article antennaire presque une fois aussi long qu'épais, deuxième court, ovalaire, troisième moitié plus long que le deuxième, les suivants graduellement un peu plus courts, onzième subégal au dixième.

Pronotum ovoïde, plus long que large (35×28), ses angles très obtus ; ponctuation aréolée plus forte et surtout plus nette et régulière que celle de la tête.

Élytres plus étroites que le pronotum, plus longs que larges ensemble (34×26), les épaules obtuses mais appréciables, fortement et densément granulés.

Sculpture des premiers tergites assez forte et dense, graduellement plus éparsée sur les derniers.

Longueur : 5,5 mm.

♂ inconnu.

Holotype : 1 ♀, Andringitra Est, Anjavidilava, 1 850-1 950 m, FDHM2, 18-XII-1970/15-I-1971.

Très voisin du précédent, plus étroit, les antennes plus courtes, les pattes plus grêles, la sculpture moins forte dans son ensemble.

Genre **THINOCARIS** Kraatz

Thinocaris descarpentriasi n. sp.

Ailé, assez convexe, brun-noir, appendices roux.

Tête transverse (33×38), sa plus grande largeur au niveau des yeux, ceux-ci convexes et saillants, bien plus longs que les tempes (18×7), celles-ci parallèles, angles postérieurs arrondis mais bien marqués, bord basal concave ; disque finement, densément granulé, le front et un espace interoculaire circulaire légèrement convexe, seulement microsculptés ; premier article antennaire à peine plus long que les deuxième et troisième ensemble, ceux-ci subégaux en longueur, quatrième d'un quart plus court que le troisième, cinquième au dixième graduellement un peu plus courts, dixième subcarré, des trois cinquièmes de la longueur du onzième.

Pronotum transverse, aussi long mais plus étroit que la tête (33×34), les angles antérieurs obtus, bords latéraux légèrement convergents, subdroits, les angles postérieurs indistincts ; disque densément, fortement et plus nettement granulé que la tête, un étroit sillon médian interrompu sur le quart antérieur. Écusson rugueux.

Pubescence de l'avant-corps molle.

Élytres finement pubescents, aussi larges que la tête, plus larges et bien plus longs ensemble que le pronotum (42×38), un peu plus finement et moins densément ponctués que le pronotum.

Tergites très finement et superficiellement sculptés et pubescents.

Longueur : 4,5 mm.

♂ : bord libre du sternite du pygidium avec une échancrure médiane triangulaire à fond arrondi. Édéage, fig. 19.

♀ : bord libre du sternite du pygidium simple.

Holotype : 1 ♂, Andringitra Sud, Andrianony, cirque Manjarivolo, 1 650 m, FDHM1, 26-X/3-XI-1970. Paratype, 3 ♂ et 1 ♀, mêmes provenance et dates.

***Thinocaris andringitrensis* n. sp.**

Ailé, brun, élytres légèrement éclaircis à la base, antennes et pièces buccales rousses, fémurs testacés, les genoux, les tibias et tarses légèrement assombris.

Tête transverse, sa plus grande largeur au niveau du bord externe des yeux (31×39), ceux-ci convexes et saillants, plus longs que les tempes (17×8), celles-ci parallèles, les angles postérieurs largement arrondis ; sculpture du disque à peu près comme chez le précédent, antennes semblables.

Pronotum transverse, plus étroit que la tête (31×36), les angles antérieurs obtus, les bords latéraux un peu convergents, subrectilignes, les angles postérieurs très obtus mais appréciables ; disque densément, assez finement granulé, sans sillon médian.

Élytres plus longs que larges ensemble, subégaux en largeur à la tête (45×40), un peu plus fortement et moins densément granulés que le pronotum.

Tergites très finement et superficiellement sculptés.

Longueur : 4,5 mm.

♂ : bord libre du sternite du pygidium avec une échancrure médiane en triangle aigu.

♀ inconnue.

Holotype : 1 ♂, Andringitra, forêt d'Ampatsikahitra (sans autre précision).

Voisin des précédents, le pronotum plus nettement rétréci en arrière, non sillonné, à sculpture plus fine, élytres un peu plus amples et plus finement sculptés, les tergites moins mats ; caractères sexuels différents.

***Thinocaris ivohibensis* n. sp.**

Ailé, brun-noir, appendices roussâtres.

Tête transverse, sa plus grande largeur au niveau du bord externe des yeux (35×44), ceux-ci convexes et saillants, plus longs que les tempes (18×10), celles-ci légèrement divergentes, les angles postérieurs subanguleux ; disque granulé-ridé, avec un petit espace médian sublisé ; articles 2-4 des antennes subégaux en longueur, les 5-10 graduellement un peu plus courts, cependant tous plus longs que larges, le dixième d'un quart plus long que large, onzième de moitié plus long que le dixième.

Pronotum peu transverse, plus étroit que la tête (33×35), les angles antérieurs obtus-arrondis, les bords latéraux subrectilignes, convergents, les angles postérieurs indistincts ; disque finement, assez densément granulé, une étroite bande lisse médiane marquée sur ses deux tiers postérieurs d'un fin sillon.

Élytres plus longs que larges ensemble (49×47), le disque finement, assez densément granulé.

Tergites finement, superficiellement sculptés.

Longueur : 5 mm.

♂ : bord libre du sternite du pygidium avec une échancrure profonde à fond arrondi.
♀ inconnue.

Holotype : 1 ♂, Andringitra Sud, forêt du col d'Ivohibe, XI-1950 (A. ROBINSON).

Voisin des précédents, un peu plus grand, les antennes plus longues, sculpture différente.

Thinocaris muscicola n. sp.

Ailé, convexe, brun-rouge sombre, élytres brun-rouge, antennes et pièces buccales roussâtres, pattes rousses.

Tête transverse, sa plus grande largeur au niveau du bord externe des yeux (36×40), ceux-ci convexes et saillants, peu plus longs que les tempes (16×13), celles-ci largement arrondies, les angles postérieurs indistincts ; disque déprimé entre le front et les yeux, extrêmement finement, densément ponctué et pubescent ; deuxième et troisième articles antennaires pris ensemble, subégaux en longueur, au premier, troisième de moitié plus long que le deuxième, quatrième subégal au deuxième, les suivants graduellement un peu plus courts, dixième d'un quart plus long que large, onzième à peine plus long.

Pronotum peu transverse, plus étroit que la tête (30×33), ses angles antérieurs peu appréciables, les bords latéraux convergents, subrectilignes, les angles postérieurs indistincts ; disque à fine ponctuation ruguleuse peu nette, un sillon médian très superficiel en sa moitié basale, finement pubescent.

Élytres un peu plus longs que larges ensemble (46×42), très finement et densément ponctués et pubescents.

Tergites finement, densément sculptés et pubescents.

Longueur : 5 mm.

♂ : bord libre du sternite du pygidium avec une échancrure médiane large et profonde à fond arrondi.

Holotype : 1 ♂, Andringitra Sud, Andrianony, cirque Manjarivolo, 1 650 m, FDHM, dans mousses sur rocher, 26-X/3-XI-1970. Paratypes : 1 ♂ et 1 ♀, mêmes provenance et dates.

Bien différent des précédents, notamment par sa stature plus convexe, les angles postérieurs de la tête indistincts, l'avant-corps et les élytres ponctués et non granulés.

Genre **CHARICHIRUS** Sharp

Charichirus andoharianus n. sp.

Ailé, tête noire, pronotum brun-rouge sombre, élytres bruns, largement bordés de roux, abdomen brun, les trois derniers tergites éclaircis à l'apex ; antennes roux-châtain, quatrième à huitième articles légèrement rembrunis ; pièces buccales roux-châtain.

Tête subcarrée (31×31), la plus grande largeur devant la base, les yeux bien plus courts que les tempes (10×15), celles-ci légèrement divergentes vers l'arrière, front imponc-

tué entre les insertions antennaires, le disque finement, densément ponctué en son milieu, obsolètement sur le pourtour, sur fond finement microsculpté, finement pubescent ; premier article antennaire subégal en longueur aux deux suivants ensemble, troisième à peine plus long et légèrement plus étroit que le deuxième, du double environ aussi long que large, quatrième des deux tiers de la longueur du troisième, les suivants graduellement un peu plus courts, neuvième et dixième subcarrés, onzième environ deux fois aussi long que le précédent.

Pronotum subrectangulaire, un peu plus long et plus large que la tête (35×33), les angles antérieurs bien marqués, sa plus grande largeur juste en arrière de ceux-ci, bords latéraux faiblement convergents vers l'arrière, les angles postérieurs obtus-arrondis, bord basal faiblement convexe ; ponctuation plus forte et plus nette que celle de la tête, assez dense, les points distants d'environ deux diamètres, pubescence semblable à celle de la tête. Écusson finement microsculpté et pubescent.

Élytres subcarrés pris ensemble (41×39), très finement, densément granulés et pubescents.

Tergites extrêmement finement sculptés, densément pubescents.

Longueur : 5 mm.

♂ : bord libre du sternite du propygidium avec une large entaille arquée à fond plat, très finement bordé de fins corpuscules noirs, les angles externes avec une fine mèche de courtes soies ; celui du pygidium profondément échancré en angle subdroit, bordé de fines soies pâles ; de chaque côté, un large sillon oblique.

♀ inconnue.

Holotype : 1 ♂, Andringitra Centre, plateau Andohariana, 2 000-2 100 m, HFAM1, 9-XI/10-XII-1970.

Genre **PAULIANIDIA** n. gen.

Insectes ailés, de stature voisine des *Domene* Fauvel et *Enallagium* Bernhauer.

Tête suborbiculaire, yeux assez petits, labre transverse, son bord libre faiblement échancré, mandibule droite quadridentée, gauche tridentée, palpes maxillaires de quatre articles, le premier très court, deuxième quatre fois aussi long que ce dernier, troisième de même longueur que le deuxième, plus fortement claviforme, quatrième très petit, subcylindrique, galea longuement ciliée, lacinia assez courte, fortement ciliée au bord interne ; languette bilobée, l'espace intermédiaire aussi large que l'un d'entre eux, labium obtusément prolongé entre les deux, premier article des palpes labiaux deux fois aussi long que large, deuxième deux fois aussi long, troisième très grêle, cylindrique, subégal en longueur au précédent, menton trapézoïdal, sutures gulaire assez espacées, parallèles. Antennes assez robustes, paraglosses atteignant presque la moitié du deuxième article des palpes labiaux.

Pronotum ovale, prosternum assez convexe, brièvement caréné entre les procoxae, son prolongement caréné, atteignant le sommet, proépimère entier.

Quatre premiers articles des métatarses décroissants en longueur, le cinquième aussi long que les trois précédents ensemble ; pubescence de la tête orientée vers l'avant, celle du pronotum transversalement vers l'intérieur, celle des élytres obliquement convergente vers l'arrière.

Élytres sans rebord épipleural, leur bord apical avec une frange de soies.

Quatre premiers tergites libres transversalement, peu profondément impressionnés à la base.

Premier sternite à forte carène médiane intercoxale.

Mésosternum assez court, avec une carène médiane sur sa moitié antérieure et une dépression à fond sillonné en arrière de celle-ci, son bord postérieur anguleux entre les mesocoxae, celles-ci contiguës.

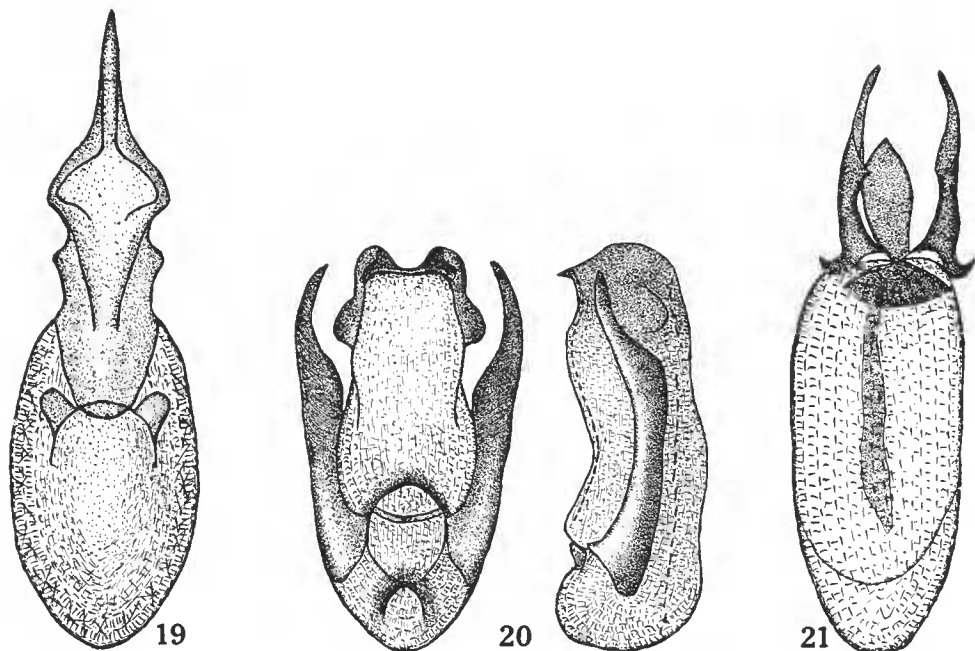


FIG. 19 à 21. — Édéage. 19, *Thinocaris descarpentriasi* n. sp., face ventrale ; 20, *Paulianidia descarpentriasi* n. gen. n. sp., face ventrale et de profil ; 21, *Paulianella aethiops* n. sp., face ventrale.

♂ : lobe médian de l'édéage en forme d'urne, l'orifice apical perpendiculaire, évasé, des styles bien développés.

Espèce-type du genre : *Paulianidia brunnea* n. sp.

Les espèces réunies dans ce genre présentent l'ensemble des caractères mentionnés ci-dessus ; cependant, certaines présentent un aspect différent, plus déprimé et une sculpture de l'avant-corps plus forte, les styles de l'édéage sont plus épais, mais le lobe médian est de même type. Elles diffèrent des *Enallagium* par les caractères des pièces buccales, la morphologie des pièces sternales et la présence de styles à l'organe copulateur. L'organe copulateur des *Enallagium* est très semblable à celui de certains *Domene*.

Genre probablement endémique. Ces insectes semblent rares, et, bien que normalement oculés et ailés, ils n'ont été jusqu'ici capturés qu'à l'aide de lavages de terre.

Paulianidia brunnea n. sp.

Ailé, brun, les élytres très étroitement éclaircis à la base, antennes brun-rouge, la moitié apicale du troisième article et les articles 4-7 en entier, rembrunis, pièces buccales et pattes brun-rouge.

Tête suborbiculaire, pas plus longue que large (40×40), sa plus grande largeur au niveau du bord externe des yeux, ceux-ci bien plus courts que les tempes (10×19), celles-ci assez fuyantes, régulièrement arquées jusqu'à la base ; disque avec, de chaque côté, une impression peu profonde au niveau du bord interne des yeux ; ponctuation du disque fine et dense, les points distants d'environ un diamètre, pubescence grisâtre, fine et dense ; premier article antennaire épais, subcylindrique, aussi long que les deux suivants ensemble, le troisième d'environ une fois et demie aussi long que le deuxième, quatrième subégal au deuxième, cinquième à peine visiblement plus long que large, sixième et septième graduellement un peu plus courts, huitième à dixième subcarrés, onzième piriforme, subégal en longueur aux deux précédents ensemble.

Pronotum ovale, convexe, les angles indistincts, peu plus long et plus étroit que la tête (42×37), sa plus grande largeur vers le milieu de ses bords latéraux, ceux-ci plus longuement arrondis vers l'avant que devant la base, la ponctuation un peu plus forte, moins régulière que celle de la tête ; une étroite bande lisse médiane, bordée, devant la base, d'une dépression peu profonde à ponctuation un peu plus forte que celle du reste du disque. Écusson avec quelques points.

Élytres assez plans, plus longs que larges ensemble (50×43), ponctuation visiblement plus forte et un peu moins dense que celle du pronotum, légèrement déprimés sur la suture en arrière de l'écusson, celle-ci subcaréniforme ; pubescence assez dense.

Tergites finement ponctués à la base, finement sculptés en arrière.

Longueur : 6,5 mm.

♂ : bord libre du sternite du propygidium avec une large et profonde entaille arquée, occupant environ le tiers de sa largeur ; bord libre du sternite du pygidium entaillé en demi-cercle.

Holotype : 1 ♂, Andringitra Est, Anjavidilava, 1 850-1 950 m, FDHM2, 18-XII-1970/15-I-1971.

Paulianidia densipennis n. sp.

(Fig. 22)

Ailé, brun-noir, antennes brunâtres, les deux derniers articles un peu éclaircis, pièces buccales et tarsi roussâtres, fémurs et tibia brun-rouge.

Tête subcirculaire, à peine visiblement plus longue que large (39×37), sa plus grande largeur au niveau du bord externe des yeux, ceux-ci non saillants, plus courts que les tempes (10×20), celles-ci largement arrondies ; disque à peine visiblement bimpressionné contre les yeux, finement, densément ponctué, les points distants d'environ un demi à un diamètre, pubescence fine, grisâtre ; antennes plus courtes que chez l'espèce précédente, articles 7-10 légèrement transverses.

Pronotum ovale, convexe, un peu plus long et plus étroit que la tête (40×36), les angles indistincts, sa plus grande largeur vers le milieu de ses bords latéraux, la courbure antérieure de ceux-ci plus convexe que l'antébasale ; ponctuation du disque fine et dense, analogue à celle de la tête, une bande lisse médiane faiblement élargie devant la base, entre deux faibles dépressions. Écusson finement, éparsément ponctué.

Élytres plus longs que larges ensemble (53×47), leur disque à sculpture rugueuse, plus fine et plus dense sur la moitié postérieure.

Tergites finement, assez également sculptés et pubescents.

Longueur : 6 mm.

♂ inconnu.

Holotype : 1 ♀, Andringitra Centre, plateau Andobariana, 2 000-2 100 m, HFAM1, 9-XI/10-XII-1970.

Bien différent du précédent, coloration plus sombre, sculpture plus dense, surtout celle des élytres, articles des antennes plus courts.

***Paulianidia vicina* n. sp.**

Ailé, avant-corps et élytres brun-châtain, abdomen brun-rouge clair, antennes brunâtres, les trois derniers articles un peu éclaircis, pièces buccales rousses, pattes roussâtres, les genoux étroitement et les métatibia rembrunis.

Tête subcirculaire, non transverse (36×36), sa plus grande largeur au niveau du bord externe des yeux, ceux-ci visiblement saillants, plus courts que les tempes (11×17), celles-ci assez convexes ; premier article antennaire un peu plus court que les deux suivants ensemble, le troisième de moitié plus long que le deuxième, quatrième d'un tiers plus long que ce dernier, cinquième à huitième graduellement plus courts, tous plus longs que larges, neuvième et dixième subcarrés, onzième oblong, presque deux fois aussi long que le précédent ; disque finement, densément ponctué, plus faiblement devant la base, les points distants d'environ un demi-diamètre, faiblement biimpressionné entre les yeux.

Pronotum convexe, un peu plus étroit et plus long que la tête (40×32), sa plus grande largeur vers le milieu de ses bords latéraux, la courbure antérieure de ceux-ci moins convexe que la postérieure ; ponctuation nettement plus forte et espacée que celle de la tête, une étroite bande lisse médiane confuse, avec, de chaque côté, une impression antébasale. Écusson avec quelques points.

Élytres plus longs que larges ensemble (49×43), leur ponctuation plus forte et espacée en avant, que celle du pronotum, graduellement plus fine vers le sommet.

Tergites finement, densément ponctués dans la dépression basale, le reste plus finement sculpté.

Longueur : 6 mm.

♂ inconnu.

Holotype : 1 ♀, Andringitra Sud, Andrianony, cirque Manjarivolo, 1 300 m, FDHMA, XI-1970.

Voisin du précédent, plus clair, tête plus nettement circulaire, aux tempes plus convexes, articles des antennes proportionnellement un peu plus longs, sculpture différente, celle de la tête plus fine et plus dense, celle du pronotum et des élytres plus forte, celle des tergites plus fine.

Paulianidia descarpentrii n. sp.

Ailé, tête brun-noir, pronotum brun, éclairci le long des bords antérieur, et postérieur élytres brun-châtain à la base et le long des bords latéraux, jusque vers le tiers apical, le reste du disque brun-noir ; abdomen roux-châtain, antennes rousses, les articles rembrunis du quatrième au neuvième, pièces buccales et pattes rousses.

Tête subquadrangulaire, à peine sensiblement transverse (35×36), sa plus grande largeur au niveau du bord externe des yeux, ceux-ci un peu saillants, plus courts que les tempes (10×17), celles-ci convergentes vers l'arrière, les angles postérieurs obtusément arrondis, mais bien appréciables ; disque assez fortement, irrégulièrement ponctué, les points distants d'un à deux diamètres ; premier article antennaire aussi long que les deux suivants ensemble, ceux-ci subégaux, quatrième un peu plus court, cinquième subcarré, les sixième à neuvième légèrement transverses, onzième subconique, une fois et demie aussi long que le dixième.

Pronotum subquadrangulaire, peu convexe, un peu plus long que large, aussi long et plus étroit que la tête (35×33), sa plus grande largeur au niveau de son tiers antérieur, ses bords latéraux convergents vers l'arrière, subrectilignes, ses angles arrondis mais appréciables, les postérieurs plus largement arrondis que les antérieurs ; ponctuation du disque irrégulière, un peu plus forte que celle du pronotum, une étroite bande lisse médiane, convexe devant la base, entre deux impressions latérales. Écusson avec quelques rares points fins.

Élytres plus longs que larges pris ensemble (53×45), ponctuation un peu plus fine et éparse que celle du pronotum, graduellement un peu plus fine vers l'arrière, les points distants d'environ deux diamètres.

Tergites très finement, peu densément granulés sur un fond finement microsculpté.

Longueur : 5,5 mm.

♂ : bord libre du sternite du propygidium avec une faible échancrure médiane obtuse, bord libre du sternite du pygidium largement échancré en angle obtus. Édéage, fig. 20.

♀ : extrémité simple.

Holotype : 1 ♂, Andringitra Est, Anjavidilava, 1 850-1 950 m, FDHM2, 18-XII-1970/15-I-1971. Paratypes : 1 ♀, mêmes provenance et dates ; 1 ♀, Andringitra Sud, Audrianony, cirque Manjarivolo, 1 650 m, FDHM1, 26-X/1-XI-1970.

Différent d'aspect du précédent, notamment par la forme de la tête et du pronotum et sa sculpture plus forte.

Paulianidia armata n. sp.

Ailé, tête brune, transversalement légèrement rembrunie entre les yeux, pronotum et élytres brun-châtain, antennes roussâtres, quatrième à neuvième articles rembrunis, pièces buccales et pattes roux-châtain.

Tête subquadrangulaire, très légèrement transverse (38×40), sa plus grande largeur au niveau du bord externe des yeux, ceux-ci légèrement saillants, plus courts que les tempes (11×20), bords latéraux convergents vers l'arrière, les angles postérieurs obtus-arrondis

mais appréciables ; disque aplani entre le front et les yeux, ponctuation moyennement fine, assez dense sur le milieu, les points distants d'environ deux diamètres, un peu plus épars entre les yeux et les angles postérieurs ; premier article antennaire subégal en longueur aux deux suivants ensemble, le troisième à peine plus long que le deuxième, quatrième un peu plus court que ce dernier, cinquième à septième graduellement un peu plus courts, le septième à peine visiblement plus long que large, huitième à dixième subéarrés, onzième subconique, une fois et demie aussi long que le dixième.

Pronotum subquadrangulaire, un peu plus étroit et plus long que la tête (42×39), les angles largement arrondis, subégaux, sa plus grande largeur au niveau du tiers antérieur de ses bords latéraux, ceux-ci subrectilignes ; ponctuation plus forte et plus dense que celle de la tête, les points distants d'environ un demi-diamètre, bande lisse médiane confuse, nette seulement sur le tiers postérieur, entre deux impressions latérales. Écusson avec quelques rares points fins.

Élytres plus longs que larges pris ensemble (57×47), ponctuation plus forte et moins dense que celle du pronotum sur le milieu du disque, les points distants d'environ deux diamètres, cependant un peu plus fins le long des bords latéraux et vers l'apex.

Tergites assez densément, également et finement granulés, sur un fond finement microsculpté.

Longueur : 6,5 mm.

♂ : trochanter cultriforme, son apex en pointe aiguë, aussi long que la moitié du fémur ; bord libre du sternite du pygidium largement et profondément échanuré en angle subdroit à fond arrondi.

♀ inconnue.

Holotype : 1 ♂, Andringitra Centre, plateau Andohariana, 2 000-2 100 m, HIFAM1, 9-XI/10-XII-1970.

Voisin du précédent, plus grand, tête plus déprimée, à sculpture plus dense, articles antennaires proportionnellement plus longs, ponctuation du pronotum un peu plus fine et moins profonde, celle des élytres un peu plus forte, ainsi que les trochanters très grands (ce dernier caractère probablement lié au sexe).

La forme du pronotum, moins convexe, aux angles bien marqués, donne à ces deux dernières espèces un faciès assez différent de celui des précédentes. D'autre part, la forme des styles de l'édéage est également autre. Il semblerait cependant prématuré, avec peu de matériel, d'isoler celles-ci, ne fut-ce que comme sous-genre.

Sous-famille XANTHOLININAE

Genre **PAULIANELLA** Jarrige

Paulianella angustata n. sp.

Aptère, microphtalme ; stature grêle, convexe. Avant-corps et élytres brun-rouge, abdomen, antennes, pièces buccales et pattes roux.

Tête bien plus longue que large (53×34), les yeux dépigmentés, très petits, beaucoup

plus courts que les tempes (5×36), celles-ci parallèles sur la moitié antérieure, au-delà longuement rétrécies vers la base, les angles postérieurs indistincts, sillons frontaux courts, obsolètes, les postoculaires très courts ; disque très finement, très éparsément ponctué et pubescent, deux points sétigères médians au niveau du bord postérieur des yeux, le tiers basal très obsolètement microsculpté ; deuxième article antennaire d'environ un quart plus long que le troisième, celui-ci de moitié aussi long que large, quatrième à dixième transverses, graduellement plus larges, le dixième de moitié aussi large que long, onzième subconique.

Pronotum bien plus long que large, aussi large mais plus long que la tête (34×60), sa plus grande largeur au niveau du tiers antérieur de ses bords latéraux, ceux-ci faiblement convexes, les angles indistincts ; disque avec une double série discale irrégulière de 8-10 points, quelques autres irrégulièrement épars sur les côtés. Écusson imponctué, à fine microsculpture transversale.

Élytres courts et étroits, les épaules indistinctes, leur plus grande largeur située au niveau de l'angle apical, à peine plus longs que larges ensemble (43×41), éparsément, irrégulièrement, assez fortement ponctués sur fond ruguleux.

Abdomen légèrement élargi d'avant en arrière, sa plus grande largeur au niveau du quatrième segment libre, où il est plus large que les élytres (45), bord libre du tergite du propygidium sans liséré pâle. Tergites très éparsément ponctués et pubescents sur un fond très finement microsculpté en mailles transversales.

Longueur : 8 mm.

♂ : pas de caractères sexuels secondaires apparents.

Holotype : 1 ♂, Andringitra Centre, zone sommitale, cirque Boby, 2 500 m, I-1958, terre sous végétation éricoïde (R. PAULIAN leg.).

Espèce rappelant un peu les *Typhlodes* méditerranéens.

Paulianella monticola Jarrige

Paulianella monticola Jarrige, Mémoires ORSTOM, n° 37, 1970 : 42.

Espèce décrite du massif du Tsaratanana.

Andringitra Centre, 1 ♂, plateau Soaindrana (Andohariana), 2 090 m, 16-I-1958 (R. PAULIAN leg.), 1 ♂, plateau Andohariana, 2 000-2 100 m, 9-XI/10-XII-1970 ; Andringitra Est, 1 ♀, forêt Imaitso (Anjavidilava), 2 030 m, 16-I-1958 (P. GRIVEAUD leg.), 4 exemplaires, Marositry, Est rivière Antsifotra, 2 000 m, HFAM, 2/5-XII-1970 ; Andringitra Sud, 1 ♂, Andrianony, cirque Manjarivolo, 1 650 m, FDHM1, 26-X/3-XI-1970.

Paulianella aethiops n. sp.

Ailé, noir profond, l'abdomen très faiblement irisé, antennes roussâtres, le premier article enfumé, labre et mandibules bruns, palpes roux clair, fémurs bruns, tibias roussâtres, les postérieurs rembrunis, les tarsi roux.

Tête subrectangulaire, plus longue que large (49×39), les yeux bien plus courts que

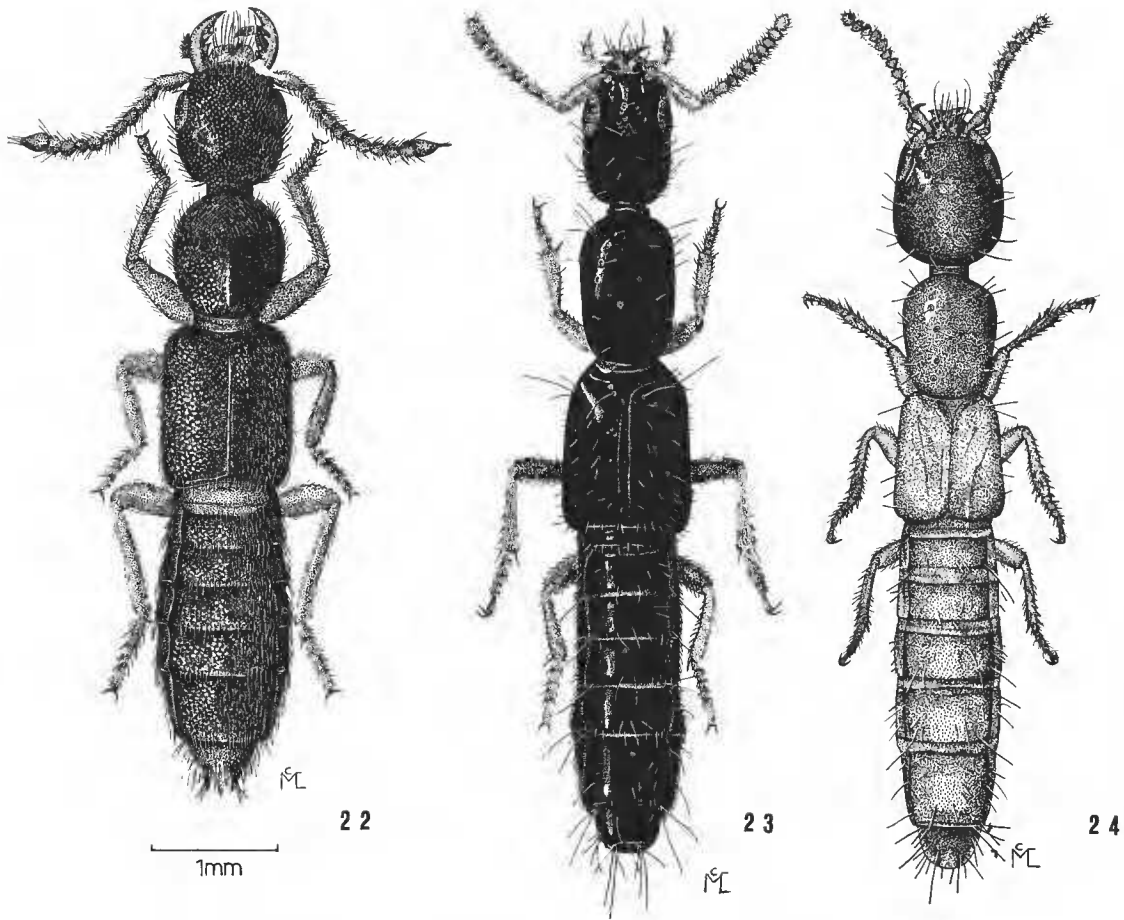


FIG. 22. — *Paulianidia densipennis* n. gen. n. sp., habitus.

FIG. 23. — *Paulianella longiceps* n. sp., habitus.

FIG. 24. — *Leptacinus pauliani* n. sp., habitus.
(Échelle commune.)

les tempes (10×30), celles-ci subparallèles, les angles postérieurs largement arrondis, sillons frontaux courts, obsolètes, les postoculaires indistincts ; deux points sétigères médians au niveau du milieu du bord interne des yeux, dans le prolongement des sillons frontaux, le disque avec quelques fins points épars, très finement microsculpté le long des bords latéraux ; troisième article des antennes d'un cinquième plus long que le deuxième, quatrième à dixième transverses, graduellement plus larges, dixième d'un quart plus large que long, onzième subeonique, subégal en longueur aux deux précédents ensemble.

Pronotum plus long que large (53×33), sa plus grande largeur au niveau du quart antérieur de ses bords latéraux, ceux-ci subrectilignes, les angles antérieurs obtus, les postérieurs largement arrondis, non appréciables ; double série discale composée de 6-7 points

très fins, téguments très finement, superficiellement microsculptés. Écusson imponctué, finement microsculpté transversalement.

Élytres plus longs que larges ensemble, peu plus larges, mais plus longs que le pronotum (55×46), leurs bords latéraux subparallèles, très finement et éparsement ponctués, pubescence courte et éparse.

Tergites pratiquement imponctués, éparsement pubescents, très finement et superficiellement microsculptés.

Longueur : 6,5 mm.

♂ : édéage, fig. 21.

Holotype : 1 ♂, Andringitra Est, Anjavidilava, 2 000 m, FDSMP, 18-XII-1970/15-I-1971.

Paulianella longiceps n. sp.

(Fig. 23)

Ailé, noir profond, l'abdomen faiblement irisé, antennes et pièces buccales rousses, fémurs brunâtres, tibias roussâtres, les postérieurs rembrunis, tarses roux.

Tête plus longue que large (45×31), les yeux bien plus courts que les tempes (9×26), celles-ci parallèles, les angles postérieurs largement arrondis ; sillons frontaux très courts, peu profonds, deux points sétigères médians entre les yeux ; disque avec quelques fins points épars, base très faiblement, obsolètement microsculptée ; troisième article antennaire plus court que le précédent, environ de moitié aussi large que long, quatrième à dixième transverses, graduellement plus larges, dixième d'environ un quart plus large que long, onzième subégal en longueur aux deux précédents ensemble.

Pronotum plus long que large, peu plus étroit, mais plus long que la tête (50×30), les angles obtus-arrondis, les postérieurs plus largement ; série discale de 6-7 points très fins ; pas de microsculpture appréciable. Écusson imponctué, transversalement microsculpté.

Élytres plus longs que larges ensemble, plus larges mais pas plus longs que le pronotum (40×50), ponctuation très fine et éparse le long de la suture, nulle vers l'extérieur, très finement et éparsement pubescents.

Tergites très finement et éparsement ponctués et pubescents.

Longueur : 6 mm.

♂ inconnu.

Holotype : 1 ♀, Andringitra Sud, Andrianony, cirque Manjarivolo, 1 600 m, FDHMI, 26-X/3-XI-1970.

Voisin du précédent, un peu plus petit, la tête proportionnellement plus longue et plus étroite, antennes plus claires, élytres un peu plus courts.

Paulianella subnitida n. sp.

Ailé, noir-brun, les élytres étroitement, faiblement éclaircis à l'apex, mandibules brunes, le reste des pièces buccales, antennes et pattes roux, les fémurs un peu plus sombres.

Tête plus longue que large (54×44), les yeux à peine saillants, bien plus courts que

les tempes (11×31), bords latéraux de celles-ci très légèrement divergents avant les angles postérieurs, ceux-ci largement arrondis ; sillons frontaux très faibles, deux points interoculaires médians ; disque très faiblement et éparsement ponctué, microsculpture transversale, très fine et superficielle ; deuxième et troisième articles antennaires subégaux en forme et en longueur, quatrième à sixième transverses, graduellement un peu plus larges, septième à dixième subégaux en longueur, une fois et demie aussi larges que longs, onzième ovale, subégal en longueur aux deux précédents ensemble.

Pronotum aussi long mais plus étroit que la tête (54×39), ses angles antérieurs obtus mais bien marqués, les bords latéraux subparallèles sur leur tiers antérieur, très légèrement incurvés devant les angles postérieurs, ceux-ci très largement arrondis, peu appréciables ; séries discales irrégulières de 7-9 points un peu plus fins que ceux de la tête ; quelques points irrégulièrement épars sur les côtés ; microsculpture semblable à celle de la tête. Écusson un peu plus fortement microsculpté que l'avant-corps.

Élytres plus larges et plus longs que le pronotum (62×52), ponctuation extrêmement fine, très éparse.

Tergites très finement et éparsement ponctués, très finement microsculptés, un peu plus fortement dans les sillons antérieurs.

Longueur : 7,5 mm.

♂ inconnu.

Holotype : 1 ♀, Andringitra, forêt d'Andranomavaha, 2 200 m, 6-XI-1949 (A. ROBINSON).

Genre **LEPTACINUS** Erichson

Leptacinus pauliani n. sp.

(Fig. 24)

Ailé, tête brune, pronotum brun-rouge, graduellement un peu plus clair vers la base, élytres brun-rouge clair, abdomen brun-rouge, antennes roussâtres, les articles 4-10 légèrement rembrunis, mandibules rougeâtres, palpes et pattes roux.

Tête ovale, peu plus longue que large (42×35), sa plus grande largeur au niveau du tiers postérieur de ses bords latéraux, les yeux non saillants, bien plus courts que les tempes (10×26), les angles postérieurs indistincts ; sillons frontaux courts, peu profonds, les postoculaires peu profonds mais assez larges, à fond finement strigieux ; disque avec quelques points irréguliers épars ; premier article des antennes égal en longueur aux quatre suivants ensemble, deuxième d'un quart plus long que le troisième, celui-ci subarrondi, les quatrième à dixième transverses, le dixième presque deux fois aussi long que large, onzième ovale, aussi long que les deux précédents ensemble.

Pronotum plus court et plus étroit que la tête (38×30), les angles antérieurs très obtus, assez rétréci en arrière, les angles postérieurs indistincts ; séries discales de 7 points assez fins, le postérieur très près du bord basal ; 5-4 autres entre eux et les bords latéraux. Pas de réticulation appréciable sur l'avant-corps. Écusson lisse.

Élytres plus longs que larges ensemble, plus longs et plus larges que le pronotum, avec une série juxtasaturale et une posthumérale de points très fins et très espacés.

Tergites avec quelques rares fins granules extrêmement espacés, très superficiellement microsculptés.

Longueur : 5,5 mm.

Holotype : 1 ♂, Andringitra Centre, plateau Soaindrana (Andohariana), 2 090 m, I-1958 (R. PAULIAN leg.). Paratypes : 1 exemplaire, mêmes provenance, date et récolteur ; 1 exemplaire, Andringitra Est, Anjavidilava, 1 850-1 950 m, FDHM2, 18-XII-1970/15-I-1971.

Genre **HETEROCINUS** Jarrige

Heterocinus descarpentriesi n. sp.

Ailé, brun-rouge, les élytres faiblement rembrunis à l'apex, antennes, pièces buccales et pattes roux-testacé.

Tête plus longue que large (33 × 24), les yeux légèrement saillants, plus courts que les tempes (9 × 20), celles-ci faiblement divergentes, la plus grande largeur devant les angles postérieurs, qui sont largement arrondis, indistincts ; sillons frontaux assez courts, bien marqués, les interoculaires très courts, superficiels ; une bande médiane imponctuée assez large, les côtés à ponctuation très fine, peu profonde, très éparse ; premier article antennaire subégal en longueur aux trois suivants ensemble, le deuxième un peu plus long que large, le troisième subcarré, d'un quart plus court que le précédent, quatrième à dixième transverses, graduellement un peu plus larges, le dixième des trois cinquièmes aussi long que large, onzième oblong-acuminé, d'un quart plus long que le précédent.

Pronotum plus long et aussi large que la tête (37 × 24), les angles antérieurs indistincts, bords latéraux subsinués en arrière de leur milieu, les angles postérieurs indistincts ; séries discales de 11-12 points irréguliers, quelques autres à l'intérieur des angles antérieurs, les points un peu plus gros que ceux de la tête ; pas de microsculpture visible sur l'avant-corps. Écusson pratiquement lisse.

Élytres plus longs que larges ensemble, plus longs et plus larges que le pronotum (40 × 34), ponctuation assez dense, subsériee, un peu plus forte et plus profonde que celle du pronotum, cependant plus faible vers le bord apical, les points distants d'un à trois diamètres.

Tergites très finement et éparsement granulés, sans microsculpture foncière.

Longueur : 5 mm.

♂ : édéage, fig. 25.

Holotype : 1 ♂, Andringitra Sud, Andrianony, cirque Manjarivolo, 1 800 m, FDHM2, 26-X/3-XI-1970. Paratypes : 1 ♂ et 2 ♀, mêmes provenance et dates.

Heterocinus andringitranus n. sp.

Ailé, tête brune, pronotum et élytres rouge-brun, ceux-ci un peu clairs, abdomen brun-rouge, les trois derniers segments légèrement rembrunis ; antennes, pièces buccales et pattes testacées.

Tête ovale, plus longue que large (31×24), les yeux plus courts que les tempes, (7×20), elles-ei légèrement divergentes avant les angles postérieurs, eux-ei largement arrondis, indistincts ; sillons frontaux très courts, peu profonds, les interoculaires superficiels ; disque très finement et éparsément ponctué de chaque côté de la bande lisse médiane ; premier article antennaire égal en longueur aux trois suivants ensemble, deuxième plus long que large, presque double de longueur du troisième, celui-ei subcarré, quatrième à dixième transverses, graduellement un peu plus larges, dixième d'un quart plus large que long, onzième oblong-aeuminé, aussi long que le précédent.

Pronotum peu plus étroit et plus long que la tête (23×35), les angles antérieurs largement arrondis, les bords latéraux convergents vers l'arrière, faiblement sinués, angles postérieurs indistincts ; séries dorsales de 12-15 points fins, de chaque côté une courte série oblique de quelques points irréguliers. Pas de microsculpture. Écusson lisse.

Élytres plus larges ensemble que le pronotum, subégaux en longueur (34×29), ponctuation subsérieuse assez dense, plus forte que celle du pronotum, les points distants d'un à trois diamètres.

Tergites éparsément granulés, avec une bande lisse médiane.

Longueur : 4,5 mm.

Holotype : 1 ♂, Andringitra Est, Marositry, Est rivière Antsifotra, 2 000 m, FDHM, 2/5-XII-1970. Paratype : 1 ♀, mêmes provenance et dates.

Voisin par sa taille, coloration et stature, d'*H. tenellus* (Eriehson), proportionnellement un peu plus robuste, la tête plus dilatée en arrière, la ponctuation de l'avant-corps plus fine, les élytres proportionnellement un peu plus courts, à ponctuation moins fine et moins éparsée.

***Heterocinus betshi* n. sp.**

Ailé, brun-rouge, les élytres roussâtres ; trois premiers articles antennaires et le onzième roux-testaé, les intermédiaires un peu rembrunis, pièces buccales et pattes roux-testaé.

Tête oblongue, plus longue que large (28×24), les yeux bien plus courts que les tempes (6×20), celles-ei divergentes vers les angles postérieurs, ceux-ci indistincts ; sillons frontaux bien marqués, convergents, les postoculaires superficiels, à fond finement rugueux ; disque à ponctuation assez forte, éparsée, de chaque côté de la bande lisse médiane, les points distants d'environ deux à trois diamètres ; premier article antennaire subégal en longueur aux quatre suivants ensemble, deuxième peu plus long que large, une fois et demie aussi long que le troisième, celui-ei peu plus long que large, subéonique, quatrième à dixième transverses, graduellement un peu plus larges, dixième environ deux fois aussi large que long, onzième ovoïde, subégal en longueur aux deux précédents ensemble.

Pronotum peu plus long et plus étroit que la tête (30×22), ses angles antérieurs très obtus, les bords latéraux convergents vers l'arrière, subsinués, les angles postérieurs peu appréciables ; séries dorsales de 11-12 points inégaux, quelques autres entre les derniers et les bords latéraux, tous un peu plus fins que ceux de la tête. Pas de microsculpture appréciable sur l'avant-corps. Écusson lisse.

Élytres pas plus longs et peu plus larges ensemble que le pronotum (30×25), ponctuation fine, irrégulière et éparsée, plus fine que celle du pronotum.

Tergites éparsément granulés sur fond finement microsculpté.

Longueur : 3,5 mm.

♂ : édéage, fig. 26.

♀ inconnue.

Holotype : 1 ♂, Andringitra Centre, plateau Andohariana, 2 000-2 100 m, PA1, 9-XI/10-XII-1970.

Différent des autres espèces actuellement connues par sa petite taille, la sculpture plus forte de l'avant-corps, la microsculpture des tergites.

Sous-famille STAPHYLININAE

Genre **ERICHSONIUS** Fauvel

Erichsonius (Parerichsonius) picinus n. sp.

Ailé, brun-noir, bords antérieur et basal du pronotum éclaircis, suture et bord apical des élytres et des tergites étroitement roussâtres ; antennes brunes, les trois articles apicaux roux, pièces buccales roussâtres ; pattes rousses, les tibias rembrunis dans leur partie médiane.

Tête subégale en longueur et en largeur (34×35), sa plus grande largeur au niveau du bord externe des yeux, ceux-ci à peine visiblement saillants, plus courts que les tempes (11×20), celles-ci légèrement fuyantes, les angles postérieurs obtus ; disque éparsément ponctué de chaque côté de la bande médiane lisse, les points distants d'environ quatre à cinq diamètres, téguments très finement microsculptés, faiblement irisés ; troisième article antennaire d'un quart plus long que le deuxième, quatrième subégal à ce dernier, cinquième plus court, à peine plus long que large, sixième subcarré, septième à dixième peu plus longs que larges, graduellement plus grands, onzième oblong-acuminé, de moitié environ aussi long que le dixième.

Pronotum plus long que large, plus long et plus large que la tête (45×40), sa plus grande largeur au niveau du milieu de ses bords latéraux, ceux-ci convexes, les angles indistincts ; séries discales de 9-10 points, quelques autres épars et irréguliers en dehors des séries discales, ces points semblables à ceux de la tête, microsculpture semblable. Écusson avec quelques points avant l'apex.

Élytres plus longs que larges ensemble, plus longs et plus larges que le pronotum (55×52), leur ponctuation peu plus forte que celle du pronotum, assez dense, les points distants d'environ deux à trois diamètres.

Tergites finement granulés, densément à la base, graduellement plus éparsément vers l'arrière, sur fond finement microsculpté, visiblement irisés.

Longueur : 6 mm.

♂ : bord libre du sternite du pygidium très étroitement, obtusément échancré. Édéage, fig. 28.

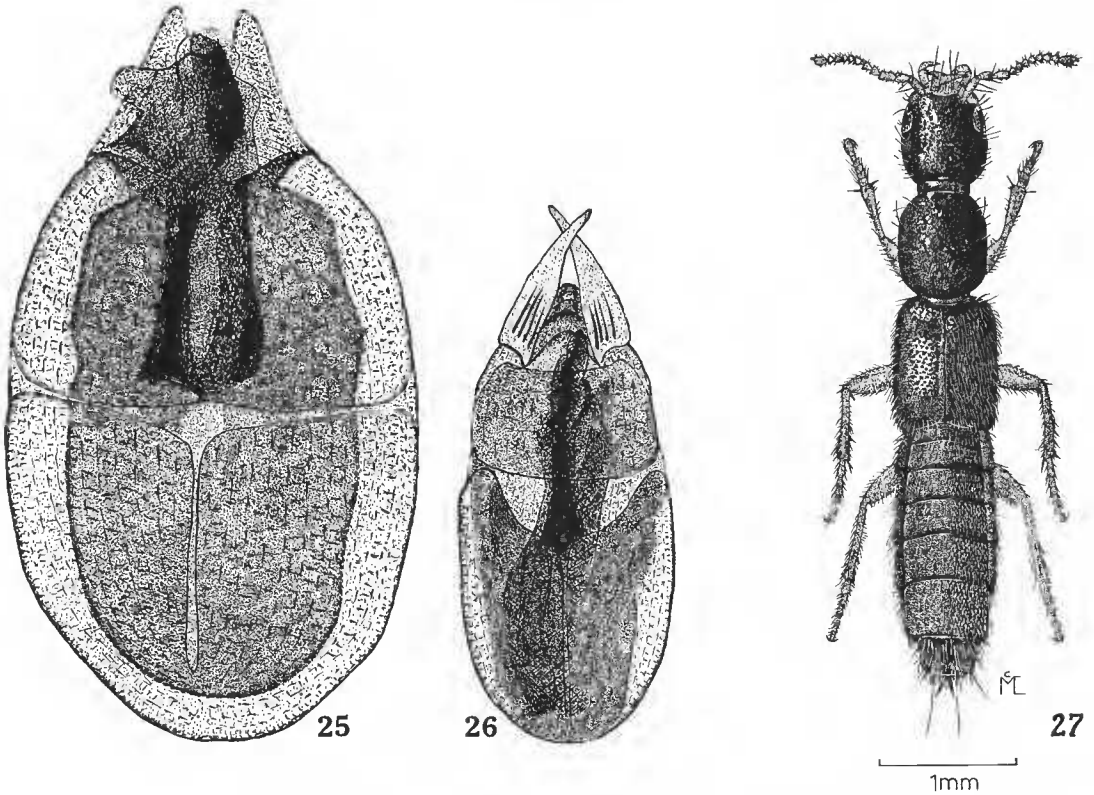


FIG. 25 et 26. — Genre *Heterocinus*, édéage, face dorsale.
25, *H. descarpentriesi* n. sp.; 26, *H. betschi* n. sp.
FIG. 27. — *Erichsonius (Parerichsonius) blanci* n. sp., habitus.

Holotype : 1 ♂, Andringitra Est, Marositry, Est rivière Antsifotra, 2 000 m, FDSM, 2/5-XII-1970. Paratypes : 2 ♂ et 1 ♀, mêmes provenance et dates ; 2 ♀ Anjavidilava, 1 850-1 950 m, FDHM3, 18-XII-1970/15-I-1971.

***Erichsonius (Parerichsonius) blanci* n. sp.**

(Fig. 27)

Ailé, noir, élytres brun-noir, étroitement éclaircis sur la suture, abdomen brun-noir à léger reflet irisé, bord postérieur des tergites étroitement éclairci ; premier, dixième et onzième articles antennaires roux, les autres brunâtres, pièces buccales, fémurs et tarses roux, méso- et métatibias légèrement rembrunis.

Tête subcarrée (28 × 28), les yeux très faiblement saillants, plus courts que les tempes (10 × 15), celles-ci parallèles, les angles postérieurs arrondis mais bien marqués ; disque assez finement, peu densément ponctué de chaque côté de la bande lisse médiane, les points

distants d'environ deux à trois diamètres, sur fond finement microsculpté ; premier article antennaire subégal en longueur aux deux suivants ensemble, ceux-ci subégaux en longueur, quatrième à sixième graduellement un peu plus courts, bien plus courts que le troisième, sixième à peine plus long que large, septième à dixième un peu plus longs que larges, onzième oblong, presque aussi long que les deux précédents ensemble.

Pronotum un peu plus long que large (34×29), sa plus grande largeur au niveau de son tiers antérieur, les angles antérieurs indistincts, bords latéraux très faiblement convergents vers l'arrière, les angles postérieurs effacés ; série dorsale composée de 10-14 points, les côtés assez finement et éparsement ponctués, les points subégaux à ceux de la tête, un peu plus épars, microsculpture plus superficielle que celle de la tête. Écusson avec quelques points épars.

Élytres plus longues que larges ensemble (44×38), finement, densément ponctuées, les points distants d'environ un à deux diamètres.

Tergites assez régulièrement et densément granulés, plus éparsement sur les derniers, teguments finement microsculptés.

Longueur : 4,5 mm.

♂ : bord libre du sternite du pygidium obtusément incurvé. Édéage, fig. 29.

Holotype : 1 ♂, Andringitra Centre, zone sommitale, N-O du pic Boby, rivière Sahamambo, sous dalles rocheuses, 2 500 m, BFAM, 23/24-XI-1970. Paratypes : 12 exemplaires des deux sexes, cirque Boby, 2 500 m BFAM, 23/29-XI-1970 ; plateau Andohariana, 2 000-2 100 m, PR, 9-XI/10-XII-1970 ; Andringitra Est, forêt Imitso (Anjavidilava), 17-I-1958 (P. GRIVEAUD leg.).

Erichsonius (Pareichsonius) descarpentriasi n. sp.

Ailé, tête brun-noir, pronotum brun-rouge, étroitement éclairé le long du bord antérieur, plus largement devant la base ; élytres brun-rouge, éclairés aux épaules, sur la suture et le bord postérieur, abdomen brun-rouge, sommet des tergites éclairé ; antennes (sauf les articles 3-5 faiblement assombrés), pièces buccales et pattes testacées, les méso- et métatibias un peu enfumés.

Tête subquadrangulaire (27×27), sa plus grande largeur aux environs du bord externe des yeux, ceux-ci non saillants, plus courts que les tempes (8×14), celles-ci subparallèles, les angles postérieurs largement arrondis, indistincts ; ponctuation du disque très éparse de chaque côté de la bande lisse médiane, les points espacés de trois à quatre diamètres, un peu plus serrés en arrière des yeux, microsculpture très fine et superficielle, peu appréciable ; premier article antennaire subégal en longueur aux deux suivants ensemble, le deuxième d'un quart plus court que le troisième, quatrième et cinquième à peine plus longs que large, sixième subarrondi, septième et huitième plus longs que larges, neuvième et dixième à peine plus grands, onzième oblong-acuminé, presque deux fois aussi long que le dixième.

Pronotum plus long que large, plus long et plus large que la tête (35×29), sa plus grande largeur vers son tiers antérieur, ses bords latéraux faiblement convergents vers l'arrière, les angles largement arrondis, indistincts ; série dorsale de 8-10 points, quelques autres irrégulièrement épars sur les côtés, tous un peu plus fins que ceux de la tête. L'avant-corps à faible reflet irisé. Écusson faiblement ponctué.

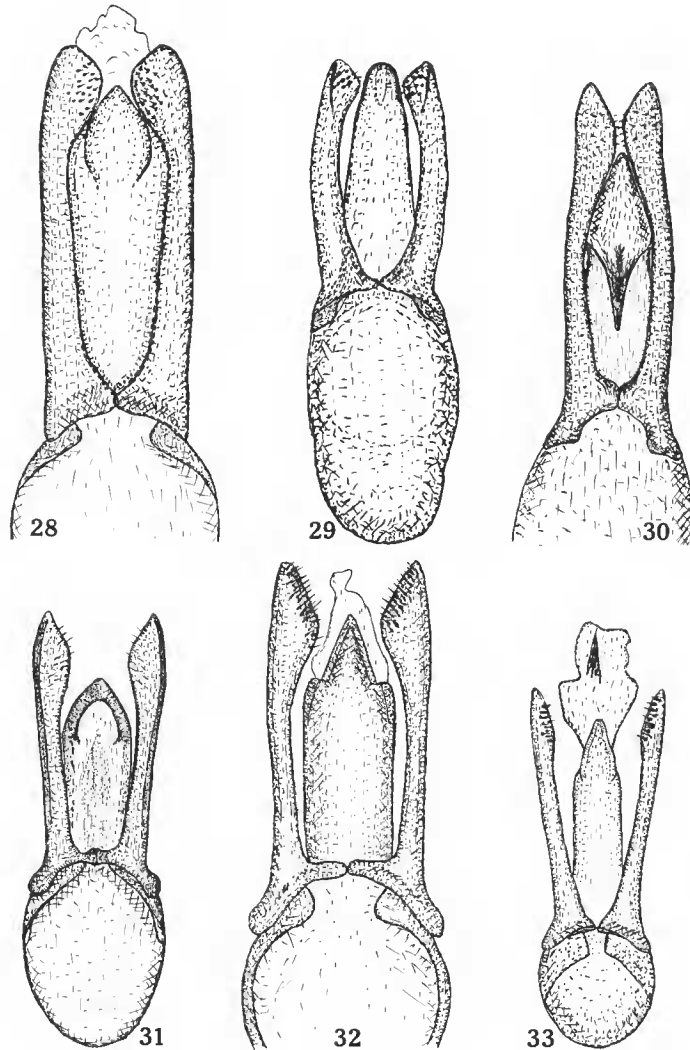


FIG. 28 à 33. — Genre *Erichsonius* (*Parerichsonius*), édéage, face ventrale.
28, *E. picinus* n. sp.; 29, *E. blanci* n. sp.; 30, *E. descarpentriesi* n. sp.
31, *E. myops* n. sp.; 32, *E. andringitranus* n. sp.; 33, *E. griveaudi* n. sp.

Élytres à peine plus longs que larges ensemble (37×36), assez finement et densément ponctués, les points subsemblables à ceux du pronotum, distants d'environ deux diamètres.

Tergites finement et densément granulés en avant, graduellement un peu plus éparsément vers le sommet.

Longueur : 4,5 mm.

♂ : bord libre du sternite du pygidium étroitement, obtusément échancré. Édéage, fig. 30.

Holotype : 1 ♂, Andringitra Centre, éboulis Sud du plateau Andohariana, 2 150 m, HFAM2, 21-XI-1970. Paratypes : 2 ♂ et 1 ♀, plateau Andohariana, 2 000-2 100 m, PA1, HFAM1 et FDSM, 9-XI/10-XII-1970 ; 1 ♂ et 2 ♀, Andringitra Est, Marositry, Est rivière Antsifotra, 2 000 m, FDHM et HFAM, 2/5-XII-1970.

Erichsonius (Parerichsonius) myops n. sp.

Aptère, stature parallèle, brun-rouge, disque de la tête assombri, élytres brun-rouge, les épaules, la suture et l'apex éclaireis ; abdomen, les cinq premiers tergites libres éclaireis au sommet, le cinquième plus largement, les derniers en entier ; antennes, pièces buccales et pattes rousses, les méso- et métatibias enfumés.

Tête subquadrangulaire, plus longue que large (28×25), les yeux petits, bien plus courts que les tempes (7×20), celles-ci parallèles, les angles postérieurs arrondis, inappréciables ; disque avec, sur les côtés, quelques points irrégulièrement épars, téguments très finement microsculptés, très faiblement irisés ; troisième article antennaire subégal en longueur au deuxième, quatrième plus court, peu plus long que large, cinquième subcarré, sixième subtransverse, septième à dixième subcarrés, graduellement un peu plus grands, onzième oblong-acuminé, environ deux fois aussi long que le dixième.

Pronotum plus long que large, plus long et plus large que la tête (37×30), sa plus grande largeur au niveau du milieu de ses bords latéraux, ceux-ci très légèrement convexes, les angles peu appréciables ; séries discales de 9-11 points, les côtés irrégulièrement et très éparsément ponctués, les téguments très superficiellement microsculptés et très faiblement irisés. Écusson impunctué.

Élytres transverses pris ensemble (32×36), finement et assez densément ponctués, les points distants d'environ deux diamètres.

Tergites finement, assez densément granulés, les téguments finement, densément microsculptés, faiblement irisés ; tergite du propygidium sans liséré membraneux pâle.

Longueur : 5,5 mm.

♂ : bord libre du sternite du pygidium obtusément échancré. Édéage, fig. 31.

Holotype : 1 ♂, Andringitra Centre, zone sommitale, cirque Boby, 2 500 m, I-1958 (R. PAULIAN leg.). Paratypes : 2 ♀, Andringitra Est, Anjavidilava, 1 850-1 950 m, FDHM2, 18-XII-1970/15-I-1971.

Remarquable espèce microphtalme et aptère, probablement en voie d'évolution souterraine.

Erichsonius (Parerichsonius) andringitranus n. sp.

Ailé, noir, bord apical des élytres très étroitement rougeâtre, antennes, pièces buccales et pattes rousses, méso- et métatibias enfumés dans leur partie médiane.

Tête suborbiculaire, sa plus grande largeur au niveau du bord externe des yeux, à peine plus longue que large (30×29), yeux convexes et saillants, peu plus courts que les tempes (12×14), celles-ci fuyantes, les angles postérieurs peu distincts ; disque avec quelques

points irrégulièrement épars entre les yeux, la partie postoculaire à points un peu plus denses, téguments finement microsculptés ; deuxième et troisième articles antennaires subégaux en longueur, quatrième à peine visiblement plus long que large, cinquième à huitième subtransverses, neuvième et dixième subcarrés, plus larges que les précédents, onzième ovulaire.

Pronotum peu plus long et plus large que la tête (35×30), sa plus grande largeur au niveau du milieu de ses bords latéraux, ceux-ci parallèles, longuement rétrécis en avant, les angles antérieurs largement arrondis, indistincts, les postérieurs moins largement ; séries discales de 9-11 points très fins et superficiels, quelques points épars, irréguliers, sur les côtés ; microsculpture un peu plus superficielle que celle de la tête. Sommet de l'écusson finement ponctué.

Élytres plus longs que larges ensemble (47×38), ponctuation superficielle, fine et assez éparse, les points distants d'environ trois ou quatre diamètres.

Tergites finement, très éparsement granulés, extrêmement finement microsculptés.

Longueur : 5 mm.

♂ : bord libre du sternite du pygidium étroitement, obtusément échancré. Édéage, fig. 32.

Holotype : 1 ♂, Andringitra Est, Anjavidilava, 1 850-1 950 m, FDHM2, 18-XII-1970/15-I-1971. Paratypes : 1 ♀, mêmes provenance et dates ; 1 ♀, forêt Imitso (Anjavidilava), 2 030 m, 19-I-1958 (P. GRIVEAUD leg.).

Voisin d'*Erichsonius* (*Parerichsonius*) *longipennis* Jarrige, du massif du Tsaratanana, plus sombre, ponctuation différente, surtout celle des tergites qui est beaucoup plus éparse.

***Erichsonius* (*Parerichsonius*) *griveaudi* n. sp.**

Ailé, noir, bord apical des élytres très étroitement roussâtre ; premier, dixième et onzième articles antennaires roux, les intermédiaires brunâtres, pièces buccales et pattes rousses, les métatibias légèrement enfumés.

Tête suborbiculaire (27×28), sa plus grande largeur au niveau du bord externe des yeux, ceux-ci convexes et saillants, leur plus grand diamètre égal à la longueur des tempes, celles-ci parallèles, les angles postérieurs largement arrondis ; disque finement, très éparsement ponctué en dehors de la bande lisse médiane, téguments finement microsculptés ; antennes comme chez le précédent.

Pronotum plus long et plus large que la tête (36×30), les bords latéraux parallèles, les angles antérieurs et postérieurs largement arrondis, subégaux ; séries discales de 9-11 points fins, quelques autres épars sur les côtés ; microsculpture identique à celle de la tête. Sommet de l'écusson ponctué.

Élytres plus longs que larges ensemble (49×42), finement, assez éparsement ponctué, les points distants d'environ deux à trois diamètres.

Tergites finement, assez éparsement ponctué.

Longueur : 5 mm.

♂ : bord libre du sternite du pygidium étroitement, obtusément échancré. Édéage, fig. 33.

Holotype : 1 ♂, Andringitra Est, Anjavidilava, 1 850-1 950 m, FDHM2, 18-XII-1970/15-1-1971.

Très voisin du précédent, mêmes taille et stature, mais antennes partiellement rembrunies, tempes parallèles, l'avant-corps à ponctuation moins fine, celle des élytres plus forte, profonde et moins éparse, sculpture des tergites moins éparse.

Genre **GABRIUS** Stephens

Gabrius quadriceps n. sp.
(Fig. 34)

Ailé, noir, élytres bronzé métallique sombre, antennes noires, le deuxième article roux sur son tiers basal ; palpes noirâtres, mandibules brunâtres, fémurs et tarses brunâtres, tibias brun-noir.

Tête subcarrée, sa plus grande largeur au niveau du bord externe des yeux, ceux-ci à peine saillants, de la moitié de la longueur des tempes, celles-ci un peu fuyantes vers l'arrière, les angles postérieurs largement arrondis ; disque avec, de chaque côté, trois points en triangle, à l'intérieur et vers la moitié antérieure du bord interne des yeux, trois autres en série transversale, en arrière des premiers, et quelques autres entre les yeux et la base ; premier article des antennes subégal en longueur aux deux suivants ensemble, ceux-ci subégaux, quatrième une fois et demie aussi long que large, les suivants plus épais, graduellement un peu plus courts, dixième subcarré, onzième environ deux fois aussi long que le précédent, l'apex tronqué-mucroné.

Pronotum quadrangulaire, plus étroit que la tête (48×43), très peu plus long que large (48×43), ses angles obtus mais appréciables, les bords latéraux rectilignes et parallèles ; disque à séries de $1 + 5$ points. Écusson avec quelques fins points épars.

Élytres trapézoïdaux, assez amples, à peine transverses ensemble (60×63), leur plus grande largeur à la hauteur du quart postérieur de leurs bords latéraux ; ponctuation peu profonde, assez forte, les points distants d'environ deux diamètres ; pubescence fine, gris-doré.

Tergites finement, assez éparsement ponctués et pubescents.

Longueur : 6,5 mm.

♂ : bord libre du sternite du pygidium échancré en angle obtus. Édéage, fig. 36.

♀ : tête proportionnellement un peu moins large.

Holotype : 1 ♂, Andringitra Est, Anjavidilava, 2 000 m, FDSMP, 18-XII-1970/15-1-1971. Paratypes : 7 ♀, mêmes provenance et dates ; 10 exemplaires des deux sexes, Anjavidilava, 1 850-1 950 m, FDHM2, 18-XII-1970/15-1-1971 ; 2 ♀, massif de l'Ankaratra, Manjakatempo, V-1951 (R. PAULIAN et A. ROBINSON leg.).

Espèce voisine de *Gabrius ingratus* Fauvel, ce dernier en diffère par l'avant-corps nettement irisé, le front largement impressionné, les antennes plus courtes et plus épaisses, le deuxième article un peu plus court que le troisième, les articles intermédiaires nettement transverses, le pronotum rétréci en arrière, les élytres noirs, plus parallèles, à ponctuation

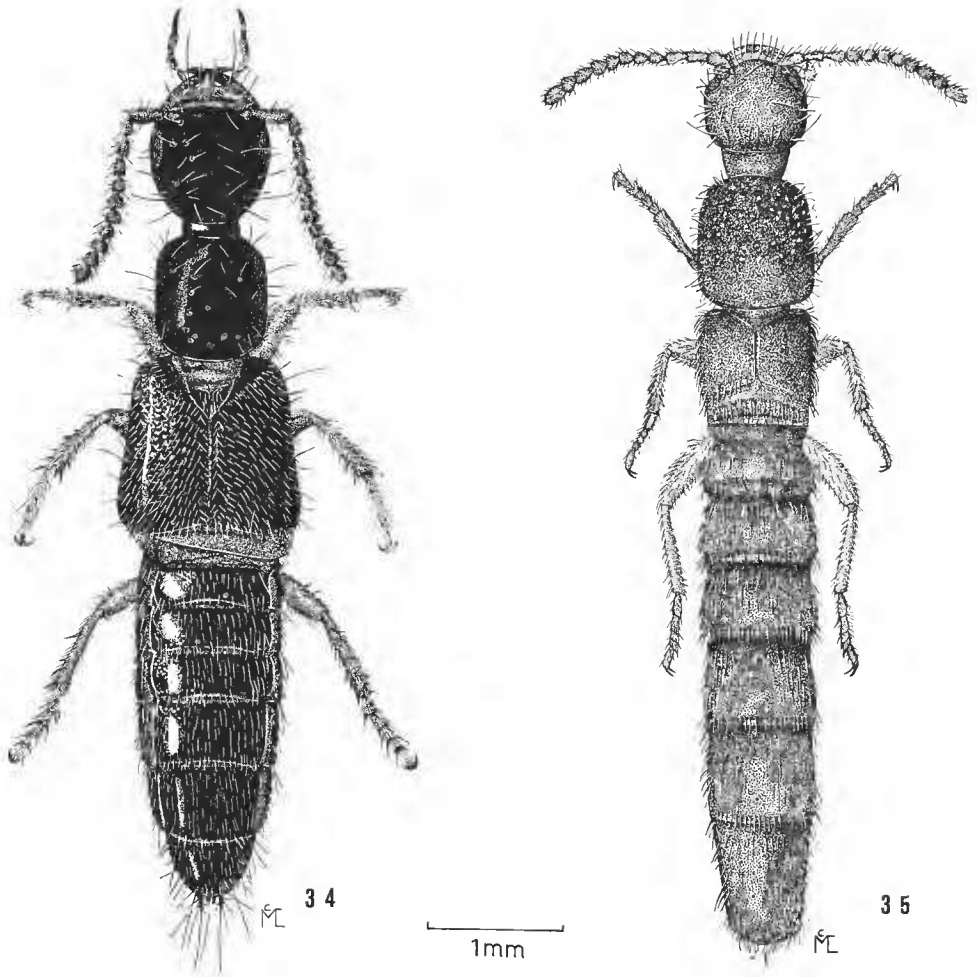


FIG. 34. — *Gabrius quadriceps* n. sp., habitus.

FIG. 35. — *Descarpentriessiellus mirandus* n. gen. n. sp., habitus.

un peu plus fine et plus dense, celle des tergites également moins fine et moins épaisse ; édéage différent.

1 ♂, de Madagascar Est, Moramanga, est désigné ici comme lectotype (collection FAUVEL, à l'Institut Royal des Sciences Naturelles, Bruxelles).

***Gabrius lemur* n. sp.**

Ailé, noir, élytres brun-noir, le bord apical légèrement éclairci, trois premiers articles antennaires rougeâtres, maculés de noir, les suivants noirâtres, pièces buccales roussâtres, pattes testacé-brunâtre, les tibias à peine assombris.

Tête subquadrangulaire, légèrement transverse (31×34), sa plus grande largeur au niveau du bord externe des yeux, ceux-ci non saillants, plus courts que les tempes (10×18), celles-ci légèrement fuyantes vers l'arrière, les angles postérieurs peu distincts; disque avec, de chaque côté, deux points à la hauteur du milieu du bord interne des yeux, et

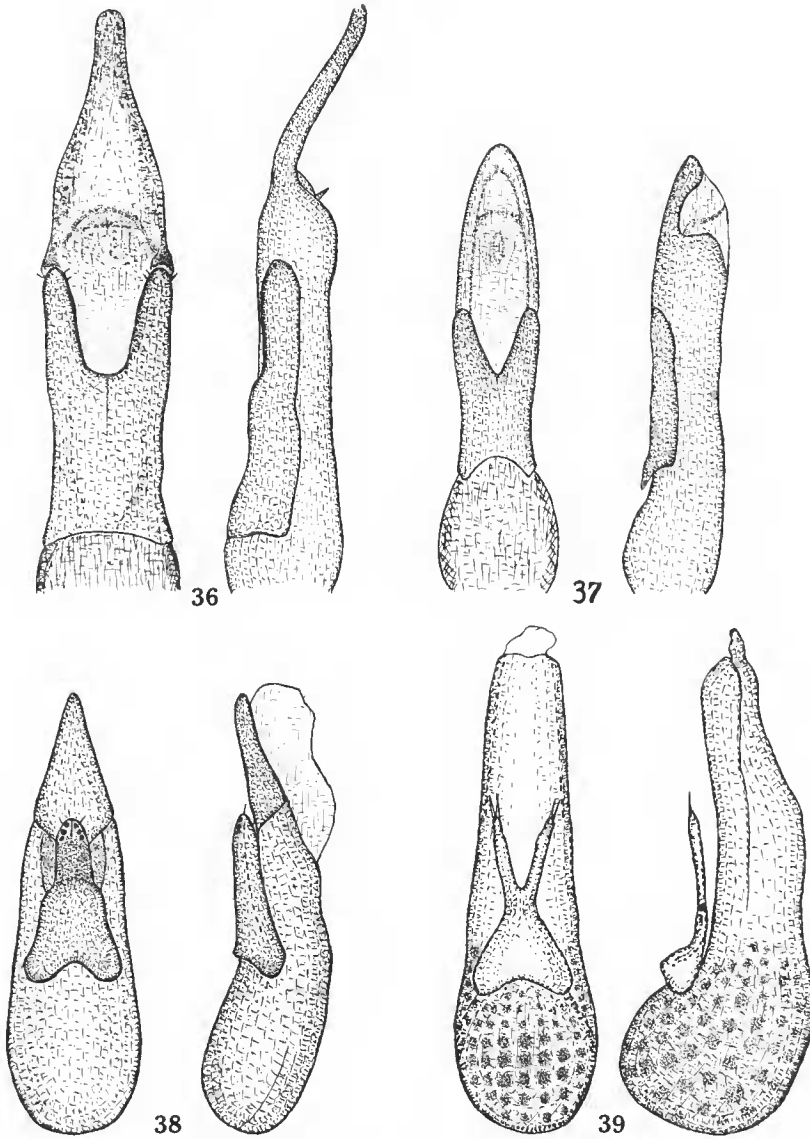


FIG. 36 et 37. — Genre *Gabrius*, édécage, face ventrale et de profil.

36, *G. quadriceps* n. sp.; 37, *G. lemur* n. sp.

FIG. 38 et 39. — Édécage, face ventrale et de profil.

38, *Gabrontus levasseuri* n. sp.; 39, *Descarpentriasiellus frater* n. gen. n. sp.

quelques-uns entre ceux-ci et la base, le front très obsolètement impressionné ; premier article antennaire à peine plus court que les deux suivants ensemble, ceux-ci subégaux, quatrième à peine plus long que large, cinquième subcarré, plus large que la quatrième, les suivants visiblement transverses, le onzième à peine plus long que large, une fois et demie aussi long que le dixième, l'apex tronqué-mueroné.

Pronotum de même largeur que la tête, un peu plus long que large (39×34), ses bords latéraux subparallèles, sa plus grande largeur vers le milieu de ceux-ci ; séries discales de $1 + 5$ points. Écusson avec quelques fins points épars.

Élytres trapézoïdaux, à peine plus longs que larges ensemble (47×45), leur plus grande largeur peu avant l'apex ; ponctuation assez fine, peu profonde, les points distants d'environ trois diamètres ; pubescence assez longue et fine, subdorée.

Tergites à ponctuation fine, éparse sur fond légèrement irisé ; pubescence peu dense, fine, subdorée.

Longueur : 5,5 mm.

♂ : bord libre du sternite du pygidium échaneré en angle obtus, avec 3-4 longues soies de chaque côté. Édéage, fig. 37.

♀ : tête un peu plus étroite, sans impression frontale.

Holotype : 1 ♂, Andringitra Centre, plateau Andohariana, 2 000-2 100 m, PR, 9-XI/10-XII-1970. Paratypes : 12 exemplaires des deux sexes, mêmes provenance et dates ; 1 ♂, même provenance, IX-1949 (J. MILLOT leg.) ; 1 ♀, plateau Soaindrana (Andohariana), 15-I-1958 (R. PAULIAN leg.) ; 2 ♀, Andringitra Est, Marositry, Est rivière Antsifotra, 2 000 m, FDHM, 2/5-XII-1970.

Voisin de *Gabrius tsaratananus* Jarrige, mêmes taille et stature, mais pattes plus sombres, élytres non métalliques, la ponctuation des élytres plus éparse, celle des tergites également moins dense, édéage différent.

Gabrius tsaratananus Jarrige

Gabrius tsaratananus Jarrige, Mémoires ORSTOM, n° 37, 1970 : 49.

Espèce déerite du massif du Tsaratanana.

5 exemplaires, Andringitra Est, Anjavidilava, 2 000 m, FDSMP, 18-XII-1970/15-I-1971. 1 exemplaire, Andringitra Centre, plateau Andohariana, 2 000-2 100 m, HFAM1, 9-XI/10-XII-1970, 1 exemplaire, plateau Soaindrana (Andohariana), 15-I-1958 (R. PAULIAN leg.).

Genre **GABRONTUS** Tottenham

Gabronthus levasseuri n. sp.

Ailé, pisciforme, stature grêle ; noir, avant-corps sans microsculpture appréciable, élytres brun-noir, antennes noires sauf les deux premiers articles qui sont testacé-brunâtre,

mandibules rousses, palpes bruns, pattes testacées, abdomen brun-noir, le sommet des tergites étroitement éclairci.

Tête subrectangulaire, plus longue que large (22×17), les yeux bien plus courts que les tempes (6×13), celles-ci très légèrement convergentes vers l'arrière, les angles postérieurs largement arrondis, mais distincts ; quatrième article des antennes subcarré, cinquième à dixième à peine transverses, onzième environ une fois et demie aussi long que le précédent, tronqué à l'apex.

Pronotum plus long et plus large que la tête (27×21), sa plus grande largeur au niveau du tiers postérieur de ses bords latéraux ; séries discales de $1 + 4$ points, deux autres entre elles et les bords latéraux. Écusson avec quelques rares points superficiels à sa base.

Élytres à peine plus longs que larges ensemble (29×30), plus larges et plus longs que le pronotum, leur plus grande largeur à leur sommet ; ponctuation assez fine, éparsée et superficielle, les points distants d'environ deux à trois diamètres ; pubescence gris pâle, orientée en diagonale vers l'extérieur.

Tergites à ponctuation très fine, graduellement plus faible vers l'apex, sur fond finement microsculpté ; pubescence fine, assez dense.

Longueur : 4 mm.

♂ : sternite du pygidium obtusément échancré. Édéage, fig. 38.

Holotype : 1 ♂, Andringitra Centre, plateau Andohariana, 2 000-2 100 m, PR, 9-XI/10-XII-1970. Paratype : 1 ♀, mêmes provenance et dates.

Taille et stature rappelant *Gabronthus pulchellus* (Kraatz), d'Asie orientale, coloration plus sombre, ponctuation élytrale plus dense, celle des tergites plus fine, édéage différent.

Genre **PHILONTHUS** Curtis

Philonthus castor Jarrige

Philonthus castor Jarrige, Mémoires ORSTOM, n° 37, 1970 : 51.

Espèce décrite du massif du Tsaratanana.

Andringitra Est, 1 ♂, Anjavidilava, 1 850-1 950 m, FDHM2, 18-XII-1970/15-I-1971 ; 1 ♀, mêmes provenance et dates mais 2 000 m, FDSMP.

Philonthus turbidus Erichson

Philonthus turbidus Erichson, *Gen. Spec. Staph.*, 1840 : 484.

Espèce connue d'Afrique du Nord, tropicale et orientale, des Mascareignes, également citée d'Asie orientale.

Andringitra Est, 1 ♀, Anjavidilava, 1 850-1 950 m, FDHM2, 18-XII-1970/15-I-1971.

Genre **DIATRECHUS** Bernhauer

Diatrechus viridipennis n. sp.

Ailé, stature gracile, noir, élytres vert métallique sombre, antennes rousses, le premier article enfumé ; palpes roux, mandibules brunes ; fémurs et tibia brun-noir, ces derniers un peu élaireis au sommet, tarses roux.

Tête subeirculaire, peu transverse (27×30), sa plus grande largeur au niveau du bord externe des yeux, ceux-ci assez convexes et saillants, pas plus courts que les tempes (10×10), celles-ci assez fuyantes, les angles postérieurs largement obtus-arrondis, cependant appréciables. Antennes assez grêles, le premier article deux fois aussi long que le deuxième, troisième plus long que le dernier, d'un tiers environ plus court que le premier, quatrième subégal au deuxième, les suivants graduellement très peu plus courts, le dixième d'environ un cinquième plus court que le quatrième, onzième oblong-aeuminé, une fois et demie aussi long que le dixième, disque finement, éparsément et irrégulièrement ponctué sur les côtés et devant la base, pubescence fine, éparsée, gris-doré.

Pronotum subtrapézoïdal, plus long et plus étroit que la tête (38×26), les angles antérieurs largement arrondis, bords latéraux sinués-ineurvés avant les angles postérieurs, ceux-ci obtus mais bien marqués ; disque finement, éparsément et irrégulièrement ponctué, plus densément de chaque côté de la bande lisse médiane, où les points sont distants d'environ deux diamètres, à peine plus gros et plus profonds que ceux de la tête ; pubescence comme celle de la tête ; deux grandes soies angulaires de chaque côté. Écusson densément ponctué.

Élytres plus courts et un peu plus larges que le pronotum, pas plus longs que larges (35×35), leurs bords latéraux divergents d'avant en arrière, la plus grande largeur au niveau du tiers postérieur ; ponctuation plus forte que celle de l'avant-corps, les points distants de deux à trois diamètres.

Tergites fortement et densément ponctués à la base, lisses en arrière, base des trois premiers avec, de chaque côté de la ligne médiane, un court sillon oblique.

Longueur : 9 mm.

♂ : bord libre du sternite du pygidium obtusément échancré.

Holotype : 1 ♂, Madagascar Est, sud-ouest de Befotaka, mont Papango, III-1959 (A. ROBINSON leg.). Paratypes : 1 ♀, mêmes provenance et date ; 1 ♀, Andringitra Sud, col d'Ivohibe, XI-1950 (A. ROBINSON leg.).

Petite espèce à faciès de *Paederus*, différente des autres espèces malgaches par sa taille et la brièveté de ses élytres. Varie quelque peu dans sa sculpture.

Genre **PLATYDRACUS** Thomson

Platydracus violaceovirens (Fauvel)

Staphylinus violaceovirens Fauvel, *Revue Ent.*, **24**, 1905 : 176.

Espèce décrite de Moramanga (Madagascar Est).

1 exemplaire, Andringitra Est, forêt Vakoana, 1 500-1 600 m, FDHMA, 15/25-I-1971.

Genre **SPATULONTHUS** Tottenham

Spatulonthus peregrinus (Fauvel)

Philonthus peregrinus Fauvel, *Annls Soc. ent. Fr.*, **6**, 1866 : 315.

Espèce décrite de La Réunion, citée des Comores et de Sainte-Marie de Madagascar.

1 exemplaire, Andringitra Centre, zone sommitale, pic Bory, 2 550 m, FBM, 12-XI-1970. 1 exemplaire, Andringitra Est, Marositry, Est rivière Antsifotra, 2 000 m, FDHM, 2/5-XII-1970 ; 1 exemplaire, Anjavidilava, 2 000 m, FDSMP, 18-XII-1970/15-I-1971. 7 exemplaires, Andringitra Sud, Andrianony, cirque Manjarivolo, 1 650 m, FDHM1, 26-X/3-XI-1970.

Spatulonthus scutatus (Eppelsheim)

Philonthus varians var. *scutatus* Eppelsheim, *Dt. ent. Z.*, 1895 : 127.

Espèce décrite du Gabon, citée d'Afrique équatoriale et australe, des Comores, des Mascareignes, des Seychelles et d'Asie orientale.

1 exemplaire, Andringitra Centre, plateau Andohariana, 2 000-2 100 m, HFAM1, 9-XI/10-XII-1970.

Genre **DESCARPENTRIESIELLUS** n. gen.

Insectes cylindriques, microphthalmes, aptères, peu pigmentés.

Tête subquadrangulaire, labre grand, convexe sur la ligne médiane, entier, son bord libre obtusément subangulé en son milieu ; mandibules assez longues, leur bord interne avec une forte dent médiane (seulement chez l'espèce-type du genre, édentées chez les

autres) ; palpes maxillaires de cinq articles, le premier petit, courbe, le deuxième courbe, environ deux fois et demie aussi long que le premier, troisième plus épais, presque moitié plus court que le deuxième, quatrième très grand, pubescent, subovale, l'apex largement tronqué, cinquième très petit, cylindrique ; galéa longuement et densément ciliée, lacinia densément ciliée ; languette très petite, bilobée, palpes labiaux de trois articles, le premier subcylindrique, deux fois aussi long qu'épais, deuxième subconique, un peu plus court et plus épais que le premier, troisième très grand, cupuliforme, densément pubescent, paraglosses atteignant à peine la moitié du premier article du palpe labial, denticulés au bord interne ; menton transverse, son bord antérieur faiblement incurvé.

Pronotum subrectangulaire, non ou peu plus long que large ; prosternum plan, très déclive, formant (vu de côté) un angle aigu avec l'avant du prolongement intercoxal, celui-ci à forte carène longitudinale médiane ; tout le dessous entièrement chitinisé, les cavités cotyloïdes fermées, petites ; mésosternum déclive, subplan, prolongé en angle aigu entre les mesocoxae, celles-ci contiguës ; métasternum court, caréné. Écusson triangulaire, très élargi en avant.

Élytres transverses pris ensemble, le bord apical incurvé, les angles apicaux externes aigus.

Abdomen cylindrique, les segments sans trace de rebords latéraux, les premiers à constriction basale plus ou moins nette.

Bord interne des profémurs et protibias modifié en ébauche d'organe de toilette. Tarses de cinq articles simples dans les deux sexes. Pas de caractères sexuels secondaires. Édéage peu sclérifié, la pièce styloïde fourchue, déversé au repos.

Genre remarquable par l'ensemble de ses caractères, dont certains sont sans doute dus à l'évolution souterraine. Bien que très différent, il semble avoir quelques affinités avec le genre oriental *Anchocerus* Fauvel, notamment par la morphologie des palpes maxillaires également de cinq articles chez ce dernier. Outre les caractères énoncés plus haut, les antennes sont tout autres, non géniculées chez le nouveau genre.

Espèce-type du genre : *Descarpentriessillus mirandus* n. sp.

Descarpentriessillus mirandus n. sp.

(Fig. 35)

Aptère, microptalme, roux-testacé (un peu immature), appendices roux.

Tête subquadrangulaire, à peine plus large que longue (35×36), les yeux petits, bien plus courts que les tempes (5×24), celles-ci subrectilignes, très légèrement divergentes vers l'arrière, les angles postérieurs obtus, bien marqués ; ponctuation du disque assez fine, inégale, un espace lisse médian ; premier article antennaire épais, deux fois aussi long que large, sa plus grande largeur au niveau de son tiers basal, deuxième et troisième subégaux en longueur, d'un tiers plus courts que le premier, quatrième peu plus long que large, cinquième subcarré, les sixième à dixième subtransverses, onzième oblong, deux fois aussi long que le précédent.

Pronotum subquadrangulaire, peu plus long que large (51×47), ses angles antérieurs très obtus, peu appréciables, les bords latéraux convexes, sa plus grande largeur au niveau de ses trois cinquièmes postérieurs, les angles postérieurs peu obtus ; ponctuation du disque

irrégulière, un peu plus forte, plus dense que celle de la tête, les points distants d'un à trois diamètres ; une étroite bande lisse médiane ; pubescence semblable à celle de la tête. Écusson avec quelques fins points épars.

Élytres transverses pris ensemble (37×45), épaules bien marquées, bords latéraux subparallèles ; ponctuation plus fine et plus dense que celle du pronotum, superficielle, un peu ruguleuse ; pubescence couchée, fine, assez dense.

Tergites finement, densément ponctués, cette sculpture assez semblable à celle du pronotum, cependant plus nette, un peu plus dense ; pubescence analogue.

Longueur : 7 mm.

Holotype : 1 ♂, Andringitra Est, Anjavidilava, 2 000 m, FDSMP, 18-XII-1970/15-I-1971, dans sol au pied d'un *Cussonia* sp. Paratype : 1 ♀, mêmes provenance et dates.

***Descarpentriasiellus vicinus* n. sp.**

Aptère, microphtalme, brun-rouge, appendices roussâtres.

Tête subquadrangulaire, à peine transverse (30×32), les yeux plus courts que les tempes (7×17), celles-ci très légèrement fuyantes, les angles postérieurs très obtus, peu appréciables ; disque à ponctuation moyennement forte, irrégulière et éparse, un espace médian imponctué ; pubescence fine et éparse, subdorée ; antennes comme chez le précédent.

Pronotum à peine plus long que large (40×38), sa plus grande largeur au niveau du milieu de ses bords latéraux, les angles antérieurs obtus, mais bien marqués, les postérieurs subsemblables ; ponctuation du disque peu dense, superficielle et irrégulière, les points distants d'environ deux à quatre diamètres ; une étroite bande lisse médiane. Écusson avec quelques fins points épars.

Élytres transverses pris ensemble, plus courts et plus étroits que le pronotum (28×35), finement pubescents ; ponctuation assez fine, bien marquée et régulière, les points distants d'environ deux diamètres.

Tergites finement pubescents, densément ponctués, la ponctuation nettement plus fine et plus dense que celle des élytres.

Longueur : 6 mm.

Holotype : 1 ♂, Andringitra Centre, plateau Andohariana, 2 000-2 100 m, FDSM, 9-XI/10-XII-1970. Paratype : 1 ♀, mêmes provenance et dates.

Voisin du précédent, yeux plus grands, sculpture différente, etc.

***Descarpentriasiellus cylindricus* n. sp.**

Aptère, microphtalme, brun-rouge sombre, le tiers antérieur de la tête éclairci, appendices roussâtres.

Tête légèrement transverse (27×29), les yeux plus courts que les tempes (5×16), celles-ci légèrement fuyantes, les angles postérieurs très obtus ; ponctuation du disque irrégulière, assez éparse, les points distants de deux à quatre diamètres, un petit espace imponctué devant la base ; antennes comme chez les précédents.

Pronotum plus long que large (40×36), sa plus grande largeur au niveau du quart postérieur de ses bords latéraux ; ponctuation du disque assez forte, assez dense et régulière, les points distants d'environ deux diamètres, un peu plus forte que celle de la tête, une étroite bande lisse médiane. Écusson avec quelques points superficiels.

Élytres transverses pris ensemble (26×32), leur ponctuation assez superficielle, un peu ruguleuse, les points plus ou moins confluent.

Tergites à ponctuation dense, assez fine, un peu ruguleuse.

Longueur : 5,5 mm.

Holotype : 1 ♂, Andringitra Est, Marositry, Est rivière Antsifotra, 2 000 m, FDSM, 19-XI-1970. Paratype : 1 ♀, même provenance, FDHM, 2/5-XII-1970.

Très voisin du précédent, cependant un peu plus petit, les yeux plus petits, la ponctuation de l'avant-corps un peu plus forte, celle des élytres plus fine et plus dense, celle des tergites plus dense.

Descarpentriasiellus frater n. sp.

Brun-rouge sombre, appendices roussâtres.

Tête subquadrangulaire, subtransverse (24×25), les yeux plus courts que les tempes (5×14), celles-ci subparallèles, les angles postérieurs obtus, mais appréciables ; ponctuation du disque assez forte, irrégulière, assez dense sur la partie antérieure, un espace imponctué devant la base ; antennes comme celles des précédents.

Pronotum plus long que large (33×37), sa plus grande largeur au niveau de ses angles postérieurs, ses bords latéraux longuement convergents vers l'avant, les angles antérieurs obtus-arrondis ; ponctuation du disque plus forte que celle de la tête, les points distants d'environ deux diamètres, une étroite bande médiane imponctuée. Écusson avec quelques fins points épars.

Élytres transverses pris ensemble (26×31), la ponctuation confuse, fine, ruguleuse, superficielle.

Tergites à ponctuation fine, dense à la base, plus éparse en arrière et vaguement alignée en rangées transversales.

Longueur : 5 mm.

♂ : édéage, fig. 39.

Holotype : 1 ♂, Andringitra Est, forêt d'Amindramiova, 1 950 m, FDHM, 18-1-1971. Paratype : 1 ♀, mêmes provenance et date.

Plus petit que les précédents, différent notamment par la forme du pronotum et la sculpture des tergites.

Descarpentriasiellus strictulus n. sp.

Aptère, microptalme, brun-rouge sombre, abdomen brun-rouge, le sommet des tergites éclairci ; appendices roussâtres.

Tête subquadrangulaire, pas plus longue que large (23×23), les yeux plus courts que les tempes (5×13), celles-ci subparallèles, les angles postérieurs largement obtus ; disque avec quelques points irréguliers épars ; troisième article antennaire un peu plus

court que le deuxième, quatrième subcarré, les suivants nettement transverses, graduellement un peu plus larges, le dixième d'un quart plus large que long, onzième un peu plus long que les deux précédents ensemble.

Pronotum plus long que large (31×28), sa plus grande largeur vers le milieu de ses bords latéraux, à peine plus rétréci en avant qu'en arrière, cependant les angles antérieurs moins accusés que les postérieurs ; ponctuation du disque irrégulière, moyennement dense, les points espacés d'environ trois à cinq diamètres, une étroite bande médiane imponctuée. Écusson imponctué.

Élytres transverses pris ensemble (22×29), leur ponctuation nette, mais fine et superficielle, les points distants d'environ deux à trois diamètres.

Tergites à ponctuation fine, assez espacée.

Longueur : 4,7 mm.

♂ inconnu.

Holotype : 1 ♀, Andringitra Est, Anjavidilava, 2 000 m, FDSMP, 18-XII-1970/15-I-1971.

Voisin des précédents, plus petit, moins densément ponctué, les articles des antennes proportionnellement plus larges.

Descarpentriellus forticornis n. sp.

Aptère, microphtalme, roux-testacé ; appendices un peu plus pâles.

Tête subcirculaire, subtransverse (18×19), les yeux très petits, du dixième de la longueur des tempes, celles-ci subrectilignes, les angles postérieurs très obtus ; disque avec quelques points épars ; troisième article antennaire nettement plus court que le deuxième, quatrième à dixième transverses, graduellement plus larges, le dixième deux fois aussi large que long, onzième un peu plus long que les deux précédents ensemble.

Pronotum plus long que large (22×25), sa plus grande largeur vers le milieu de ses bords latéraux, un peu plus rétréci en avant qu'en arrière, les angles postérieurs plus marqués que les antérieurs ; disque finement, éparsément et irrégulièrement ponctué, une étroite bande médiane imponctuée. Écusson finement ponctué.

Élytres transverses pris ensemble (18×24), ponctuation assez dense, fine et superficielle.

Tergites très finement, densément ponctués, les cinq premiers (découverts) avec une constriction basale invisible, leur partie antérieure nettement microsculptée.

Longueur : 4 mm.

♂ inconnu.

Holotype : 1 ♀, Andringitra Centre, plateau Andohariana, 2 000-2 100 m, FDHM1, 9-XI/10-XII-1970.

Petite espèce remarquable par ses yeux très réduits et ses antennes épaissies.

AUTEURS CITÉS

- EPPELSHEIM, E., 1895. — Beitrag zur Staphylinenfauna West-Afrika's. *Dt. ent. Z.*, Heft I : 113-141.
- ERICHSON, G. F., 1840. — Genera et species Staphylinorum Insectorum Coleopterorum familiae. Berlin : 954 p., 5 pl.
- FAGEL, G., 1970. — Révision des genres *Procirrus*, *Palaminus*, *Oedichirus* et voisins de la Faune africaine (Coleoptera Staphylinidae Paederinae). *Annls Mus. r. Afr. cent.*, Tervuren, n° 186 : 444 p., 817 fig.
- FAUVEL, A., 1866. — In COQUEREL, Faune de Bourbon. Staphyliniens. *Annls Soc. ent. Fr.*, 4^e sér., **6** : 314-320.
- 1904. — Staphylinides nouveaux de Madagascar. *Revue Ent.*, **23** : 296-322.
- 1905. — Staphylinides nouveaux de Madagascar, 2^e partie, *id.*, **24** : 149-184.
- JARRIGE, J., 1970. — Contribution à l'étude des Coleoptera Brachelytra du massif du Tsaratanana (Madagascar Nord). Mémoires ORSTOM, n° 37 : 31-63.
- JEANNEL, R., et J. JARRIGE, 1949. — Coléoptères Staphylinides, I. *Archs Zool. exp. gén.*, LXXXVI, Biospeologica, **68** : 255-392.

Manuscrit déposé le 4 mars 1977.